

医心伝心10

October

保健 医療 福祉 分野で社会に貢献します。

「特集」 さまざまな専門職がチームで闘う がん治療の3本の矢

■ かかりつけ医を持ちましょう

当院は、地域医療連携を推進しています。当院を受診される場合は、かかりつけ医からの紹介と予約が必要です。ご理解とご協力をお願いいたします。

■ 紹介状持参のお願い

当院は紹介受診重点医療機関です。初診の方は、他の医療機関からの紹介状(診療情報提供書)を必ずお持ちください。紹介状なしで受診された場合、初診時選定療養費(自費)7,700円(税込)がかかり、待ち時間が長くなりますのであらかじめご了承ください。

■ 救急外来について

当院の救急外来は、重症度の高い患者さんを優先に診療いたします。円滑な救急医療を行うため、なるべくかかりつけ医か休日診療所、在宅当番医を受診してください。必要に応じて当院にご紹介いただくシステムになっています。

■ 予約変更専用窓口について

予約の変更・確認は、予約変更専用窓口で承ります。ただし、歯科口腔外科の場合は歯科口腔外科外来までご連絡ください。

予約変更専用窓口 0566-25-8103
歯科口腔外科外来 0566-25-8020

[年末年始休診日のご案内] 2024年12月28日(土)～2025年1月5日(日)

※ただし、緊急の場合はこの限りではありません。当院の救急外来では重症度の高い患者さんを優先に診療いたしますので、あらかじめご了承ください。

NEWS

1

マイナンバーカードの保険証利用をお願いします

医事室

法改正に伴い、保険証の新規発行は2024年12月1日で終了し、マイナンバーカードの保険証利用（マイナ保険証）が基本となります。

よくあるご質問



詳しくはこちら
デジタル庁
マイナポータルサイト
(外部サイト)



現行の保険証は使えなくなりますか？

2024年12月1日時点でお手元にある保険証は、最長1年間使用することができます。

マイナンバーカードを保険証として使うためには、手続きが必要ですか？

マイナンバーカードをお持ちいただければ、当院の顔認証付きカードリーダーで登録することができます。

マイナンバーカードを持参するメリットは何ですか？

高額な医療費が発生する場合でも、顔認証付きカードリーダーで高額療養費制度の利用について同意していただければ、当院では限度額以上の支払いが不要になります。役所などで申請をする必要はありません。

NEWS

2

刈谷市特定健康診査 限定！ LINE申し込み受け付けはじめました

健診センター

健診センターでは、LINEで「刈谷市特定健康診査」の予約申し込みが可能です。24時間受け付けていますので、ぜひご利用ください。

LINE予約の方法

- ①QRコードをスマートフォンのカメラで読み取り、LINEの友だち登録
- ②画面下部の「ここを押してね!」をタップしてメニューを開き、「予約する」を選択
- ③「予約画面を開く」を選択し、「刈谷市特定健康診査」をタップ
- ④注意事項を確認後、「決定する」をタップ
- ⑤希望の日時を選択し、健診を受ける方の氏名や連絡先などを入力
- ⑥「送信」をタップ
- ⑦健診センターから折り返しの電話が来たら、スタッフと予約内容を再確認し、予約確定



LINEだけでは予約は確定せず、健診センターからの電話をもって予約が確定します。

翌稼働日にご連絡いたしますので、お待ちいただきますようお願いいたします。検査の予約状況によりご希望に沿えないことがありますので、あらかじめご了承ください。

広報誌タイトル

医心伝心 [いしんでんしん]

本来「心を以って心に伝う」の意、以心伝心。私たちの業務も患者さんの言葉のみに頼らず、表情、しぐさ、その向こうにある心の訴えに十分に目を向ける「心配り」を大切にすることが「医療安全」はもとより、快適な診療をお届けする基本だと考えます。そんな意を込め「以」を「医」としてタイトルにいたしました。

病院長

み～つけた!

広報誌内に登場しています。
どこにいますか?
(答えは裏表紙に記載)

3カ所
です!

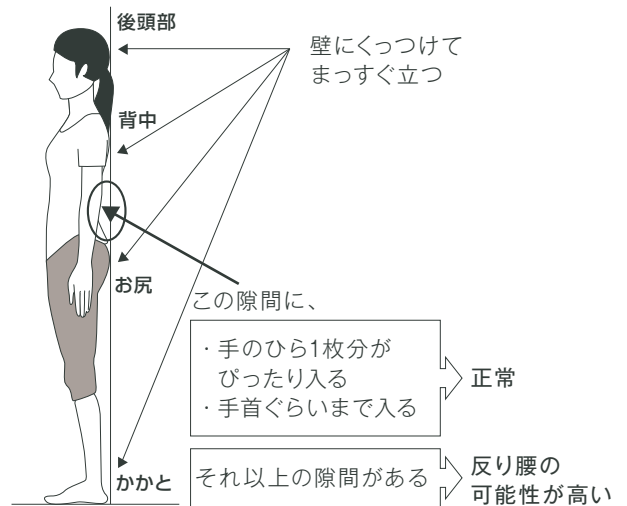


「反り腰」になっていませんか

理学療法士 鈴木 魅良依

仕事や家事で立ち仕事をしていると、腰に痛みを感じることはありませんか。腰痛の原因の一つが「反り腰」です。反り腰とは、お尻が突き出て、腰が反った姿勢のこと。反り腰は、腰の筋肉が過剰に働く状態が続いて、筋肉が硬くなり、やがて慢性的な腰痛へとつながります。

まっすぐ壁に沿って立ち、反り腰になっていないか壁と腰の隙間をチェックしてみましょう。



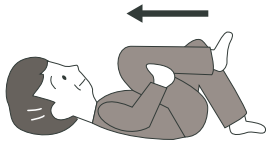
反り腰を改善する体操

各1セット10〜15回、1日に2〜3セット行いましょう。痛みが増す時は中止し、医師や理学療法士に相談してください。

■膝抱え体操

- ① 息を吐きながら、片足を抱えて、膝を肩に近づけるようにして20秒間キープする。反対側の足は膝を曲げておく。
- ② 20秒たったら、もう片方の足も同様に行う。

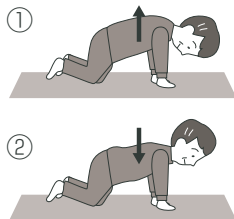
お腹の力を抜いて、お尻や腰が伸びるようになりましょう。



■背中丸め体操

- ① 大きく息を吸いながら、5秒かけてゆっくりと背中を丸める。
- ② 息を吐きながら、5秒かけてゆっくりと胸を反る。腰をあまり動かさないようにして、①②を繰り返す。

肘を曲げないように、胸を反らしすぎないように注意しましょう。



Column

▶ コントラスト感度検査と「見え方の質」

視能訓練士 中塚 秀司

「物を見る」ということは、実に複雑なプロセスで、単純に視力が良いか悪いかということだけでなく、微細な違いを識別する能力が必要です。

その一つが、光の明暗や色の濃淡を見分ける能力「コントラスト感度」。コントラスト感度検査では、色の濃淡を変化させた縞模様しまを見ていただき、どれくらい薄い模様まで認識できるかを調べます。視力検査で1.0以上あっても、コントラスト感度が低いと、夕暮れ時の運転で道路標識や歩行者をはっきりと認識できないなど、暗い場所や曇った天気では物が見えにくくなります。コントラスト感度検査は、「物を見る」プロセスの一部に焦点を当てることで、「見え方の質」の奥深さを教えてくれる検査です。



編集委員からこんにちは

紅葉は、木々が寒い冬を越すための準備段階だといわれています。夏まで葉が緑色に見えているのはクロロフィルという色素のためで、秋はこの色素を分解して養分にするため、徐々に緑色が薄くなります。私たちも寒い冬を乗り越えるために、体調を整えることが大切です。秋の味覚を使ったおいしい食事や、紅葉狩りを楽しみながら、身も心もリフレッシュして冬に備えていきましょう。

広報委員 宮本 康平

さまざまな専門職がチームで闘う がん治療の3本の矢



左後) 薬剤師 榊原 隆志
左前) 医師 木村 昌弘

右後) 臨床工学技士 杉浦 芳雄
右前) 診療放射線技師 小川 信

がん治療の3本の矢と、闘う矢の名手たち

副院長・外科統括部長・
がん総合診療センター長

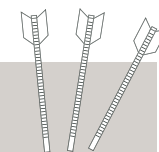
木村 昌弘

国立がん研究センターの最新の報告では、

日本人が一生のうちのがんと診断される確率は、男性62.1%、女性48.9%です(2020年データ)。一方で、がんで亡くなる確率は男性25.1%、女性17.5%であり(2022年データ)、多くの患者さんが、がんを克服している計算になります。今後、がんの予防や治療の進歩により、がんで亡くなる人が少なくなるのが期待されます。

がんをはじめとしたあらゆる病気には、「診療ガイドライン」という、医学研究の成果に基づいて、最良と考えられる検査や治療法などを提示する文書が存在します。私が専門とする食道がんのガイドラインは2022年に改訂され、治療方針を明示したアルゴリズム(診断や治療のフローチャート)も変わりました。食道がんは、粘膜に発生しますが、がんの大きさや深さ、リンパや他の臓器への転移の有無、耐術能(麻酔・手術に体が耐えられるか)などにより推奨される治療法が細かく分類されています。もちろん、最も大切なのは、病状や治療内容の説明が十分になされ、患者さんが納得して、ご自身の意思で治療を受けられるということです。

がん治療で重要となるのが、次の「3本の矢」です。

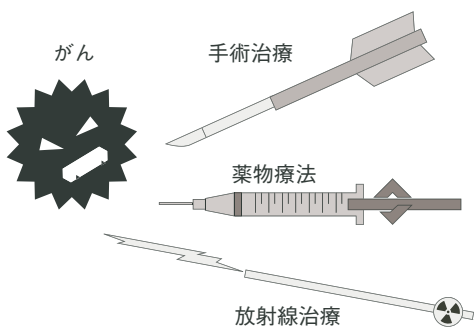


手術治療(内視鏡的切除を含む)
薬物療法
放射線治療

3本の矢は、戦国武将の毛利元就の3人の息子への遺訓とされ、1本では簡単に折れてしまうが、3本束ねれば強くなるという内容です。

しかし本来、矢は敵を射抜いてこそ価値があります。相手によっては1本の矢で倒せることもあるでしょう。時には2本の矢を同時に射抜く必要があるかもしれませんし、3本の矢を使用する順番も非常に重要です。

がん治療は、長さや太さ、先端の形状が異なる3本の矢(手術治療・薬物療法・放射線治療)を駆使して、がんを射抜くのです。当院には、医師や看護師だけでなく、陰になり日向になり、患者さんとともにがんを闘っているスタッフが大勢います。今回は、3人の「矢の名手」から、日々の取り組みをご紹介します。



手術治療に関わる臨床工学技士の取り組み

手術関連専門臨床工学技士 杉浦 芳雄

■3本の矢の1つ「手術治療」

がんの手術方法には、お腹や胸を大きく切って直接目で見てがんを取り除く方法(開腹・開胸手術)や、お腹や胸に数か所小さな穴を開け、カメラや手術器具を入れて、映像を見ながらがんを取り除く方法(腹腔鏡・胸腔鏡手術、ロボット支援手術)があります。患者さんの意思を尊重した上で適した方法を選びますが、近年では、手術の傷跡が小さく、出血量や手術後の痛みも少ないことから、腹腔鏡・胸腔鏡手術やロボット支援手術が多く行われています。当院でも、患者さんの体に負担の少ないロボット支援手術を積極的に取り入れています。

ロボットは、①ビジョンカート(映像画面・電気メスなど)、②ペーシエントカート(医師の操作で動くロボット部分)、③コンソール(医師が操作する部分)の3つで構成され(図1)、ロボットが自動的に手術するわけではなく、医師が人よりも精密な動きができるロボットを操作して手術しています。

■複雑化する医療機器を操る命のエンジニア

医療の進歩とともに、手術支援ロボットのはじめとした医療機器は、高度で複雑なものが増えています。それらの医療機器を熟知し、

安全に動くようにして医療を支えているのが、私たち臨床工学技士です。別名「命のエンジニア」とも呼ばれ、患者さんの命に関わる医療機器の点検・管理・操作を行っています。当院では、万が一のトラブルにも対応できるよう24時間体制で臨床工学技士が待機していますので、ご安心ください。

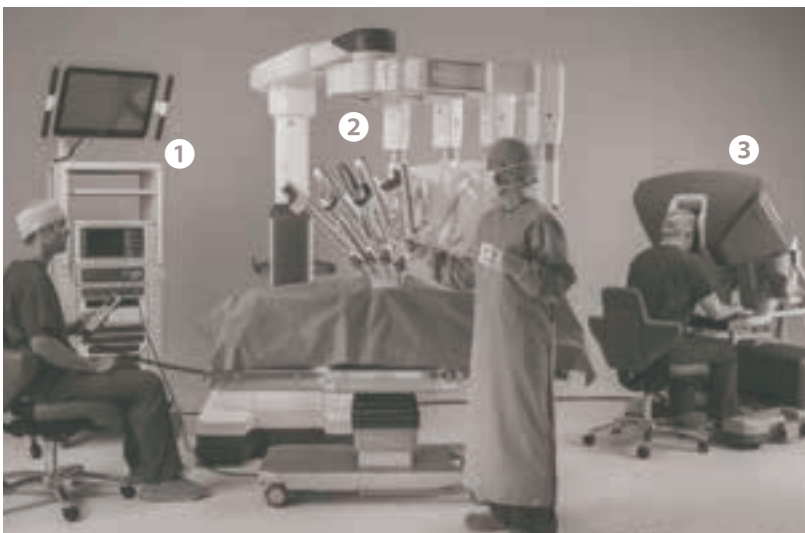


図1 手術支援ロボット「ダヴィンチ」 出典 Intuitive Surgical Inc.

■臨床工学技士の手術室での取り組み

チームで年間1000件以上のがん手術
当院では、臨床工学技士が手術室に常時勤務し、看護師とともに手術のサポートを行う

ています。がんの手術では、手術支援ロボット以外にも医療機器や手術器材が数十種類必要で、これらが安全に使用できるよう日々、点検・管理をしています。また、手術前に医療機器を配置して作動確認をしたり、使用する器材を並べておいたりする(器械展開)役割もあります。医療ドラマで医師が「メス」と声をかけると、横からさっと手渡す場面を目にすることがありますが、その器械出し(清潔野補助)も担当しています。このように医師、臨床工学技士、看護師でチーム一丸となり、年間1000件以上のがんの手術を行っています。

薬物療法に関わる薬剤師の取り組み

がん薬物療法認定薬剤師

榊原 隆志

■3本の矢の1つ「薬物療法」

薬物療法とは抗がん薬を体全体に行き渡らせて、がん細胞に効果を発揮する全身療法の1つです。単独で行ったり、手術治療や放射線治療と組み合わせで行ったりします。目的も患者さんごとに異なり、治癒や再発予防を目的に手術前・手術後に行う薬物療法や、延命や症状緩和を目的に進行もしくは再発したがんに対して行う薬物療法があります。点滴薬や内服薬などを使用し、1剤だけでなく、1回の治療で3〜4剤の薬を使用することもあります。

■薬の専門家として、副作用を回避・軽減

抗がん薬は近年急速に進歩し、細胞障害性抗がん薬、分子標的治療薬、免疫チェックポイント阻害薬などさまざまな薬が開発されてきました。一般的に抗がん薬は、効果を十分に発揮させるために、体が耐えられる最大限の量を使用します。そのため、高い確率で副作用が起こり、骨髄抑制、吐き気、下痢、皮膚障害、血栓、出血、肺炎、内分泌障害(ホルモン異常)など、その症状は多岐にわたります。副作用を早期発見し、回避、軽減することが薬物療法を継続していく上で重要です。

■薬剤師の化学療法センターでの取り組み 外来での薬物療法を安心・安全に

以前は、薬物療法は入院して行うものとされてきましたが、吐き気止めの開発、治療方法の工夫などにより現在では、外来で行うことが主流となっています。

当院の外来での薬物療法は、化学療法センターで行っています。ここには、がんの認定薬剤師が常駐し、薬剤指導、投与スケジュールや投与量の管理、副作用に対する治療の提案、抗がん薬の調製などを行っています。また、看護師と協力し、全ての患者さんに対して問診を行い、抗がん薬を使用する前に、医師へ患者さんの情報を正確に伝えることで、副作用の発現などに対して迅速な対応が可能となっています。化学療法センターのスタッフは、医師のみならず、看護師、薬剤師、栄養士なども薬物

療法に長けており、専門性の高い知識や技術を有した医療チームで薬物療法に取り組んでいます。

さらに、診断や治療が難しい患者さんの場合には、さまざまな診療科のスタッフが集まり、情報共有や意見交換を行い、治療方針を検討(カンサード)したり、24時間体制の緊急相談窓口や容態が急に悪くなった時の緊急入院受け入れ体制を整備したりしています。



化学療法センターでは、患者さんが普段の生活を送りながら、外来で安心して薬物療法が受けられるよう、スタッフが丸となって細やかなサポートを行っています。治療や副作用などでご不明な点やお困りの点がございましたら、ご相談ください。

放射線治療に関わる 診療放射線技師の取り組み

放射線治療専門放射線技師

小川 信

■3本の矢の1つ「放射線治療」

放射線はがん細胞のDNAにダメージを与え、がん細胞を壊します。放射線によって正常細胞も同様にダメージを受けますが、正常細胞とがん細胞の感受性に差があり、回数を分割することで正常細胞へのダメージを減らし、がん細胞へダメージを与えることができます(図2)。この効果を利用して放射線治療を行います。私が放射線治療室に配属された20年程前の治療装置では照射範囲が四角形で一定の線量で行え、正常細胞にも多くの放射線が当たっていました。

しかし、技術の進歩により現在の治療装置(リニアック・トモセラピー)では、がんの形に合わせて放射線の強度を調整しながら照射するIMRT(強度変調放射線治療 図3)や治療装置で撮影したCT画像と治療計画時のCT画像を照合させて位置を補正するIGRT

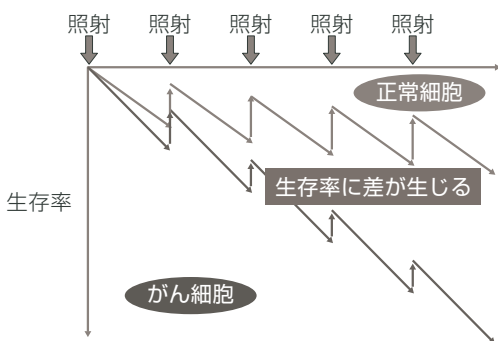
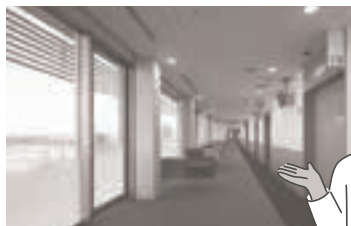


図2 がん細胞、正常細胞へのダメージ

健診センター

年に1回、人間ドックや健康診断を受けましょう

完全予約制



女性専用
エリアを設置

TEL 0566-25-8182 受付時間 月～金曜日 8時～16時

<https://www.toyota-kai.or.jp/facility/center/>



お酒の選び方

お酒を選ぶ時は、糖質の量やカロリーを参考にすると良いです。糖質が一番多いのは、ビールや日本酒。次に多いのはワインで、焼酎やウイスキーには糖質が入っていません。

体重が気になる方は、糖質が少ない焼酎やウイスキー、またはカロリー・糖質オフのビールなどを選ぶなど、飲み分けるのはいかがでしょうか。しかし、飲み過ぎは体に良くありません。上手にお酒と付き合い合ってください。

※持病のある方は、主治医の指示に従ってください。

相談窓口

心配なこと、お困りのことなどが
ありましたら以下の窓口まで

治療や療養上の総合的な相談
医療安全・医療事故に関すること → 患者相談窓口

療養中の不安や
医療・福祉・介護の制度について → 総合相談室(医療福祉)

がんに関する相談
(お電話でも相談可) → がん相談支援センター
(がん相談窓口:0566-25-8110)

受付時間 月～金曜日 8時30分～16時45分 場所 正面玄関入って右

イベント・教室

当院ホームページ
「広報・イベント情報」をご覧ください



市民公開講座 ※予約不要、どなたでもご参加いただけます
開催日・テーマ 12月2日(月) 糖尿病とは何か
時間・場所 13時30分～14時30分 診療棟5階 第1・2会議室
骨粗しょう症教室 ※予約不要、どなたでもご参加いただけます
開催日 11月29日(金)
時間・場所 14時～15時30分 診療棟5階 第3会議室
ひまわりサロン(がんと診断された方とご家族の会) ※予約不要
開催日 10月21日(月)、11月18日(月)、12月16日(月)
時間・場所 14時～15時 診療棟4階 がん情報ラウンジ
水曜会(乳がんと診断を受けた方の会) ※予約不要
開催日 11月20日(水)
時間・場所 14時～15時30分 診療棟4階 がん情報ラウンジ
ピアサポーター(がん治療体験者)による相談会 ※予約不要
社会保険労務士によるがん患者さんの就労支援相談会 ※予約優先
開催日時・場所 毎月第1木曜日 10時～12時 正面玄関

■放射線治療室での診療放射線技師の取り組み
安全のために、万全の準備をして臨む

新たな治療装置を駆使して、安全で精度の高い放射線治療を行うためには、さまざまな準備が必要で、

(画像誘導放射線治療)など、正常な組織や臓器へのダメージを最小限に抑え、がんに対して放射線治療の効果を高めることができますようにしました。

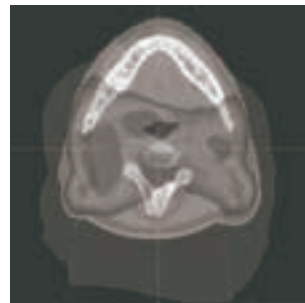


図3 がんの形に合わせて照射するIMRT

備が必要です。まず、放射線の量や照射角度を決めるためにCTを撮影します。このCT画像をもとに放射線治療医師と連携して、患者さんに合った治療計画を立てていきます。この時、患者さんの負担にならないように工夫しながら、治療中の動きを抑え、正確に放射線が当たるよう固定具(お面や、体位をかたどったクッションのようなもの)を作成します。さらに、腫瘍に対し正確な照射が可能かを評価するため、人体組織に似た素材で作られた模型でテストし、計画通りに放射線が照射されることを確認します。また、放射線機器の管理計画を組み、入念に点検・検証を行います。治療中は、副作用な

どが現れることがあるため、医師や看護師と連携して対応することもあります。

■患者さんの傍で思う「信頼関係」の大切さ

放射線治療を担当する診療放射線技師は専門的な知識や技術を有するのはもちろん、患者さんとの信頼関係の構築が大切だと考えています。患者さんが安心して治療を受けられるよう、一人一人に合った対応と誠実なコミュニケーションを常に心がけています。これからも患者さんの求めていること、不安な気持ちを寄り添い、安心感を高めて、治療効果を最大限に引き出せるよう努めます。

旬を食す Season's Cooking

レンコンとこんにゃくのピリ辛炒め

レンコンとこんにゃくは食物繊維が豊富です。食物繊維は、便秘予防に欠かせませんが、脂質・糖・ナトリウムを吸着し体外に排出する働きもあり、生活習慣病の予防・改善も期待できます。旬のレンコンをおいしく食べましょう！



1人分
47kcal
食物繊維1.9g
塩分0.5g

作り方

- ① レンコンは皮をむき、8mm厚さのいちょう切りにし、酢水に浸しておく。
- ② こんにゃくは両面に細かく切り目を入れ一口大に切り、下茹でする。
- ③ 鍋にごま油と、ヘタと種を取った唐辛子を入れ、レンコン、こんにゃくと一緒に油が回るまで炒める(辛味が苦手な方は、早めに唐辛子を取り出す)。
- ④ ☆の調味料を入れ、煮汁がほとんどなくなるまで炒める(中火で20分程)。
- ⑤ 白ごまを全体にからめて器に盛る。

材料(1人分)

- レンコン…………… 30g
(酢水:適量)
- こんにゃく…………… 50g
- ごま油…………… 1g(小さじ1/2)
- 唐辛子…………… 0.1g
- ☆醤油…………… 3g(小さじ1/2)
- ☆みりん…………… 2g(小さじ1/3)
- ☆酒…………… 2g(小さじ2/3)
- ☆だし汁…………… 30g
- 白ごま…………… 1g(小さじ2/3)

[豊田会理念] 保健・医療・福祉分野で社会に貢献します
 [豊田会方針] 温かい思いをこめた、質の高い保健・医療・福祉サービスを提供します

- [病院方針]
1. 患者権利の尊重・患者第一主義
 2. 地域中核病院としての機能充実
 3. ICT技術の活用
 4. 働きがいのある職場づくり・人材育成
 5. 研修医・専攻医の育成
 6. 持続可能な医療提供
 7. コンプライアンス(社会的責任を果たす)

[患者の権利と責務]
 私たちは患者の皆さまの権利を尊重し、安全で質の高い医療の提供に努めます。そのためには、患者の皆さまの主体的な参加が不可欠です。以下に掲げる事項は、患者さんと医療従事者が守るべき事項です。

- 【患者の権利】
 1. 安心して最善の医療を公平に受ける権利を尊重します。
 2. 医療機関を自由に選択し、他の医師の意見を求める権利を尊重します。
 3. 治療に関する情報を知り、説明を受ける権利を尊重します。
 4. 治療に関する方法を自己の意思で決定する権利を尊重します。
 5. 個人の情報が保護される権利を尊重します。
- 【患者の責務】
 1. 自ら選んだ治療方針に沿って医療に参加する責任があります。ご自身の健康に関する情報を医療者にできるだけ正確に伝え、また、同意された医療上の指示に従ってください。
 2. 病院の規則を守り、犯罪行為、迷惑行為を行わないなどの社会的ルールを守る責任があります。
 3. 検査や治療のために、必要な医療費を負担する責任があります。

ご意見箱

当院に設置しているご意見箱にお寄せいただいた皆さまからのご意見と回答をホームページに掲載しています。貴重なご意見をいただき、ありがとうございます。



病院長み〜つけた! 解答 ①2ページ マイナ保険証を持っている人 ②3ページ コラム内 見えづらさを感じる人 ③7ページ 健診センター案内



ISO15189
2010年11月に認定

刈谷豊田総合病院 検索

<https://www.toyota-kai.or.jp/>
バックナンバーは当院ホームページでご覧いただけます

