

# 風と光

医療法人豊田会 刈谷豊田東病院  
〒448-0862 愛知県刈谷市野田新町1丁目101番地  
TEL (0566) 62-5111 FAX (0566) 62-5258  
URL: <https://www.toyota-kai.or.jp/> E-mail: EB@toyota-kai.or.jp

## No.89

編集：東病院広報委員会  
発行：令和4年7月29日

**ご自由に、  
おとりください。**

## 巻 頭 言



診療部部长  
**小池 清美**

4月1日付けで刈谷豊田東病院透析センター長、8月1日付けで診療部部長を拝命致しました小池清美と申します。昨年まで刈谷豊田総合病院で診療に携わっておりました。刈谷市のマスコットキャラクター「かつなりくん」(水野勝成公)は、私の郷里の初代藩主で新幹線のプラットフォームから見えるお城は令和の大改修を終え本年8月に築城400年を迎えることもあり、刈谷の地に親しみを感じております。

コロナ戦禍を通過して、今まで当たり前だと思っていたこと、家族や友人と自由に会えること、励まし合える同僚がいること、健康で仕事ができ社会貢献できること、楽しめる趣味があること、webで繋がる仲間がいること等が、とても貴重なことだと気が付きました。今では、ウイズ

コロナの生活に慣れ、社会規制も緩まりつつありますが、お歳を召した方や持病がある方々にとりましては、まだ、ご不安な生活が続くことが予想されます。また、患者さんやそのご家族にとりましては、引き続き感染対策に配慮した診療にご協力を頂くことになりませんが、どうぞよろしくお願い致します。コロナだけでなく、戦争や、経済の不安定性など、混沌とした世にありながら、身近な生活や医療においては時代の流れが加速し、また、多様に変化しているように感じます。さらに、情報過剰社会ですから、溢れる情報に惑わされず、情報の取捨選択や判断基準を持つなどにも配慮し、少しでも光がある方へ、少しでも心が温かくなる方へ、より良い未来へ、を意識したいところです。

さて、今年は梅雨が短く、本格的な夏に突入します。熱中症対策を十分にしながら、ご自身やご家族、身近な方のお体を大切にお過ごし下さい。体調にご不安などありましたら、当院スタッフにぜひご相談下さい。東病院は、小山院長先生のご指示のもと、時代の流れや多様な変化に沿うべく、より柔軟な診療を目指して動き始めました。地域の方々にとりまして、東病院ならではの医療が提供できますよう、さらに、看護・介護部と共に「この病院を選んでよかった」と感じて頂けますよう、尽力して参りたいと思います。どうぞよろしくお願い致します。

### ◆ 目 次 ◆

トピックス	中学生職場体験がありました。……………	2
透析センター	開設20周年をむかえて……………	4
ケアのお話しあれこれ	熱中症を知ってしっかり予防しましょう!!……………	5
医務室だより	寄り添いの医療……………	6
医療福祉室だより	『在宅高齢者見守り安心機器』の貸し出し……………	6
comedicalリレー	胃バリウム検査Q&A……………	7
お知らせ	刈谷市住民健診のご案内……………	7

# 中学生職場体験

5月23日～25日の日程で、中学生の職場体験学習が行われました。

昨年に引き続き東病院では、参加前の行動履歴と体温チェックを条件として受入れを行い、今年は3名の学生の参加がありました。

東病院の体験プログラムは、特定の部署で3日間を過ごすというものではなく、時間単位で各部門を回りながら、業務内容を聞いたり、現場を直接見て見学するような「リレー形式」で実施されます。看護師の他にも、医師、作業療法士、臨床工学技士、栄養士やソーシャルワーカー、臨床検査技師、放射線技師など、3日間で計12部署を体験します。

リハビリテーション科では、作業療法士のそばについて、患者さんへの声掛けの様子を聞きながら、実際に庭内で歩行訓練の介助の体験をしたり、病棟では、看護・介護スタッフとともに、折り紙や会話を通して患者さんと触れ合いました。初めこそ緊張している面持ちでしたが、自ら患者さんに話しかけ、和やかな雰囲気を作りながら患者さんと関わろうとする様子が伺えました。



◆数独の解答◆

4	1	5	2	6	9	3	7	8
9	7	8	1	3	5	4	2	6
3	2	6	7	8	4	5	1	9
2	3	9	4	7	8	6	5	1
5	6	1	9	2	3	8	4	7
8	4	7	5	1	6	9	3	2
6	8	2	3	4	1	7	9	5
1	9	3	8	5	7	2	6	4
7	5	4	6	9	2	1	8	3

# 学習がありました。



体験初日、職場体験に病院を選んだ理由を尋ねた際、「看護師になりたい」、「医者になりたい」といった声が多く聞かれたのに対し、3日間の体験後には「様々な職種が連携していることを知った」、「どの職種が抜けても成り立たないことが分かった」、「他の職種にも興味が湧いた」といった、変化のある声を聞くことができました。

次々と体験場所が変わる、学生にとっては目まぐるしい職場体験であったかと思われた一方で、こうした声を聞くことができ、この職場体験が、これまで知らなかった多くの職種を知る機会となり、将来を考える一助となる体験となれば嬉しいと感じました。

事務 小川 みなみ

# 透析センター通信

## 開設20周年をむかえて

透析センターは、2022年5月に刈谷豊田総合病院から現在の刈谷豊田東病院に移転し20周年を迎えました。開設当初患者数は、血液透析のみで50名からスタートしました。腹膜透析外来は、開設から4年目の2006年から診療を開始し、現在では、血液透析患者数167名、腹膜透析患者数72名と多くの患者さまに通院していただくことができています。スタッフ数も9名からスタートし、現在では43名と増加しました。ここまで透析センターが大きくなったのも、通院していただいている患者さま、支えていただいているご家族のみなさまの協力があったることだと感謝しています。

透析治療を受ける高齢者の割合が年々増加している中、当センターも開設当初に比べ患者さまの平均年齢も上昇し、車いすを使用する患者さまも急増しています。私たち透析センタースタッフは、「患者さまに寄り添う医療の実現」という方針を掲げ、透析治療と向き合っている患者さま一人ひとりに寄り添い、心温まる看護サービスの提供に努めてまいります。今後ともどうぞよろしくお願いいたします。



看護師 原田 陽子

## 熱中症を知って しっかり予防しましょう!!

高い温度や湿度により体内の水分や塩分のバランスが崩れ、体温の調節機能が働かなくなり、様々な障害をおこすことを「熱中症」といいます。

晴天時の暑い時だけでなく、湿度の高い時(梅雨など)も起きやすく高温多湿である、梅雨明けの暑い時が最も発生のリスクが高く、屋外に限らず、屋内でも発症しますので、自宅にいる時も注意が必要です。



### 熱中症の基礎知識

I 度  
【軽症】

- ◆ めまい・失神(立ちくらみ)
- ◆ 筋肉痛・筋肉の硬直(こむら返り)
- ◆ 手足のしびれ・気分の不快

POINT

すぐに涼しい場所で体を冷やすこと、水分を自分で飲んでもらうことが重要。

△ ここから下は緊急 △

II 度  
【中等症】

- ◆ 頭痛・吐き気・嘔吐・倦怠感・虚脱感
- ◆ 体がぐったり、意識がはっきりしないなど

POINT

「水分を自分で飲めない」「意識がおかしい」「応急処置しても改善がみられない」そんな場合は病院へ搬送しましょう!

搬送が必要!!

III 度  
【重症】

- ◆ 意識障害
- ◆ けいれん、手足の運動障害
- ◆ 高体温(体に触ると熱いという感触)など

POINT

「意識がない」場合はすべてIII度に分類。少しでも意識がおかしい場合、すぐ病院へ!

入院が必要!!

### 熱中症にならないために

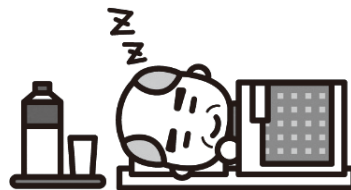
こまめに水分補給をしよう



バランスのよい食事で体調をととのえよう



寝る前にも水分補給を!



のどがかわいてなくても



水分補給を!

風通しを良くしよう



暑さを避けよう



看護師 鈴木 真由美

## 医局室だより



### 寄り添いの医療

刈谷豊田東病院は、医療を必要とするさまざまな高齢患者さまたちの療養を支える病院です。急性期である本院とはちがい、ゆっくりとした時間の中で身体機能の回復を待つことや、現在の治療をこれからも続けていくことに重きをおいた医療体制になっています。どちらかという、積極的に「病を治す」ことよりも、「病とともに生きる」ことを、患者さまやご家族さまたちと一緒に考えていく病院なのかもしれません。齢を重ねて身体の働きを喪っていく、その現実を受けとめながら、ともに向き合い、これからの方向性を探していきます。病気を患うことで、日常にいろいろな気持ちや葛藤に出遭います。同じ社会で暮らす隣人として、「ともにある」ことを伝えられるような、「寄り添いの医療」を大切にしていきたいと思います。

Peace begins with a smile. 笑顔から安らぎがはじまりますように。

医師 平塚 真紀

## 医療福祉室だより

### 刈谷市で『在宅高齢者見守り安心機器』の貸し出しが始まりました。

見守り安心機器とは、携帯型の緊急通報機器のことです。屋内外での急病その他の緊急時に通報する機器、所在を検索するための情報を発信する機器のいずれかと、屋内に設置するセンサーが借りられます。

【対象者】刈谷市在住の方で、次の①から②の要件のいずれかに該当する方  
(申請・利用には、その他にも条件があります。)

①65歳以上のひとり暮らしの方

②介護保険の要支援・要介護認定を受けており、  
認知症の状態にあり、はいかい症状のある方の家族

【利用者負担】設置費用、機器使用料は無料

見守り安心機器より通報があった場合や室内での生活行動を感知してセンサーが異常を知らせた場合などに、専門職が状況を把握し、協力者への連絡や救急車の要請等、状況に応じた対応があります。また、はいかい症状により位置情報検索の依頼があった場合には、位置情報を検索し、協力者へ連絡が入ります(位置情報検索が可能な機器のみ)。

在宅高齢者見守り安心機器のお問い合わせ、利用を希望される場合は、刈谷市役所長寿課にご相談下さい。

医療ソーシャルワーカー 山本 亜衣子

# コメディカルリレー

## 胃バリウム Q&A

今回は、皆さんが苦手な胃バリウム検査の疑問やコツにお答えします。



### Qなぜ検査中は身体をまわすの？

胃壁全体にバリウムを流して、胃の粘膜の凹凸にバリウムを付着させ、色々な角度から胃を撮影するためです。

### Qバリウムは全部飲まないダメ？

胃の手術をしたことがある方以外、基本的に全量(135ml)を飲んで頂いています。バリウムが足りないと病変があってもX線画像に写らない可能性があるからです。

### Q発泡剤を上手に飲むコツは？

舌の奥の方に発泡剤(胃を膨らます薬)を乗せ、少量のバリウム液を口にためずに勢いよく流し込むように飲みます。口にためてしまうと発泡が始まり、むせて咳きこんでしまいます。意識せず、さっと飲むのがコツです。

### Qなぜゲップをしてはいけないの？

ゲップをして胃がしぼんでしまうと、胃の壁が重なり、病変があってもX線画像に写らない可能性があるからです。ゲップを我慢する方法として、ツバを飲み込む、顎を引くなどあります。



胃X線画像

診療放射線技師 久保田 弘秋

## お知らせ

### 刈谷市住民健診のご案内

#### ●がん検診は令和5年2月28日まで行っております。

予約制となっておりますので、電話でご予約ください。

**0566-62-5111 (代表)※**

※音声ガイダンスのあと胃カメラ検診をご希望の方は1をそれ以外の健診ご希望者は2をプッシュしてください。

#### ●二次健診も行っております。

健診の結果、要精密検査の指示のある方はご相談ください。

**0566-62-5120**

# 数独

## ルール

- ①タテ9列、ヨコ9列のそれぞれに1～9までの数字が1コずつ入ります。
- ②太線で区切られた3×3のワク内(マスは9コ)にも1～9までの数字が1コずつ入ります。
- ③従って、タテヨコ、ワク内で、同じ数字が重複して入ることはありません。とにかく算数無用、注意力の勝負、なるべくラクをして、かつスマートに解いていきましょう。

\* \* \* \* \*

下の例題を解いてみましょう。空いているマスのどこからうめてもいいのですが、まず1をどこかにいれてみましょう。盤面の右上、3×3のブロック内(A・B・C・D)に必ず一つ入れなければなりません。この時、B・C・Dでは、ともに下に1があるので入れられず、Aにしか入りません。同様に、左下の3×3のブロックをみると、F・Hは右に1があるのでダメ、Eも上に1があるのでアウト、だからGに1と決まります。そう、実に気楽に遊べるのです。

●例題●

1	3	7	4	8				
7		4	8	5				
8	5	9	3	2				
	3	5	4	1				
5		9	2	6				4
	8	1	9	2				
3	8	1	2	7				
	9	3	2	6				
6	4	5	9	1				

●例題の解答●

1	6	3	2	7	5	4	9	8
9	7	2	4	3	8	1	5	6
8	4	5	6	9	1	3	7	2
2	3	6	5	8	4	7	1	9
5	1	9	7	2	3	6	8	4
4	8	7	1	6	9	5	2	3
3	5	8	9	1	6	2	4	7
7	9	1	3	4	2	8	6	5
6	2	4	8	5	7	9	3	1

●問題●

4				9				
	7	8		3	4			
					5	1	9	
	3			8				1
5		1		2				7
							3	
	8		3	1				
		3		5		2	6	

◆解答はP2に掲載しています◆ 問題提供：ナンプレ20 (<http://numberplace.net>)

## 診療予定表

2022.7.29～

		月	火	水	木	金	土(第1)	土(第3)	
外来診療	午前	1診	岩田	岩田		大林	成田洋		大林
		2診	金野	骨粗しょう症外来(金野)	大田	荻野	杉浦	専外(原田)	専外(原田)
		3診							
		4診	大川内	小山(第1・3)	大川内	千郷	大川内	大川内	大川内
		5診		平塚	沢江			沢江	
		6診	原田	専外(原田)	谷口		谷口		谷口
		内視鏡	加藤美	溝口	吉田	加藤美			
	午後	1診	沢江	大林	市健診(沢江)	大川内			
		2診	成田	谷口	原田	原田			
		3診							
		4診	禁煙外来(岩田)	膠原病専門外来(小山)	腎不全(佐藤)				
		5診	小池(第2・4)						
6診			専外(原田)						
透析センター	午前	午前	成田・杉浦	千郷・佐藤	佐藤・千郷	平塚・杉浦	千郷・成田	栃井	近藤初(5月～)
		CAPD		近藤章	成田	鈴木(第1・3) 伊藤(第2・4)	小山(第1・3) 平塚(第2・4)		
		病棟	平塚	成田	杉浦	佐藤	平塚		
	午後	午後	佐藤・平塚	平塚・杉浦	小山・杉浦	成田・佐藤	杉浦・成田		
		PTA		千郷・成田	千郷・成田	千郷・杉浦	千郷・平塚		
		病棟	平塚	成田	杉浦	佐藤	平塚		

### 外来診療受付時間

- 平日：午前 8時30分～11時30分 午後 1時00分～3時00分
- 土曜日：午前 8時30分～11時30分 午後 休診
- 外来休診日：日曜・祝日・第2・4・5土曜日

### 編集後記

夏といえば、みなさん何を思い浮かべますか？盆踊り、花火、かき氷、海水浴、家族旅行等々考えるだけでウキウキしますね。コロナ禍で制限された生活の中、夏を感じながら満喫できる方法を考え行動してみたいか？ちなみに私は、ビアガーデンでキンキンに冷えたビールをグイと飲みたいです。 広報委員 佐久間 智子

刈谷豊田東病院  
ホームページは  
こちらから▼

