

新入職員の紹介

私は、今年の4月から刈谷豊田東病院で、介護職員として働き始めました。

これまで私は、デイサービスや特別養護老人ホーム、回復期病棟のある病院などで介護の仕事を経験してきました。刈谷豊田東病院では主に療養目的で入院される患者さまが多いという事で、自分にとって今までとは違う環境となります。慣れるには少し時間がかかると思いますが、入院されている患者さまに対して、今の自分に何ができるのか、何を求められているのかを、患者さまやご家族の目線に立って常に考え行動し「この病院に入院して良かった」と思って貰える様な関わりをしていくことが、一病棟スタッフとして、また介護職としての役割であると、私は考えています。

また今後、日本社会は高齢化の影響で、医療や介護の現場が今以上に厳しい環境になる事も見据え、自分自身の介護技術や知識の向上を日々の目標にし、自分の得た技術・知識を周囲に広め、時代の変化に対応できる環境作りにも、貢献していきたいと考えています。

「患者さま一人ひとりの気持ちと笑顔を常に一番に」という気持ちを、どんな時でも忘れず業務に携わっていきますので、どうぞよろしくお願いいたします。

介護員 岡田 光



◆数独の解答◆

1	2	7	3	8	9	5	4	6
8	3	6	2	5	4	7	9	1
5	9	4	1	7	6	3	2	8
6	8	2	4	3	7	1	5	9
3	1	5	8	9	2	6	7	4
7	4	9	6	1	5	8	3	2
2	5	8	7	4	1	9	6	3
9	6	1	5	2	3	4	8	7
4	7	3	9	6	8	2	1	5

患者満足度調査

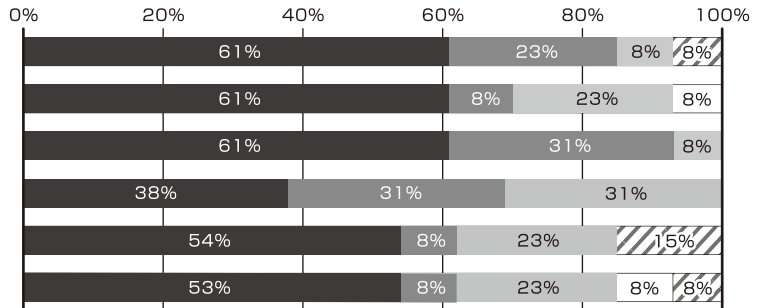
東病院では年1回患者満足度調査を行っており、今回は2020年11月に実施しました。本調査は「外来患者」「透析患者」「入院患者」「通所リハ」に分け実施致しております。コロナ禍の中、ご協力いただきありがとうございました。集計結果を報告します。

■ とても満足 ■ やや満足 ■ ふう ■ やや不満 ■ とても不満

外来患者 [調査日:2020年11月9日(月)~11月21(土)]

回答数:13名

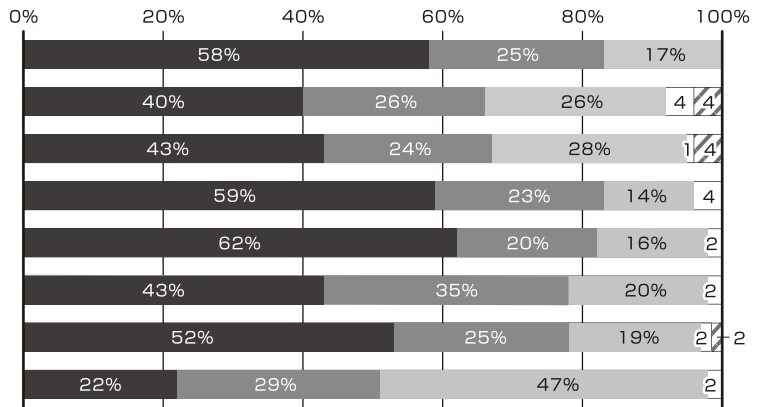
総合評価
 医師との対話
 看護師の対応
 事務員の対応
 診察までの待ち時間
 診察時間



入院患者 [調査日:2020年11月1日]

回答数:81名
 (当日入院患者数179名)
 回収率45.3%

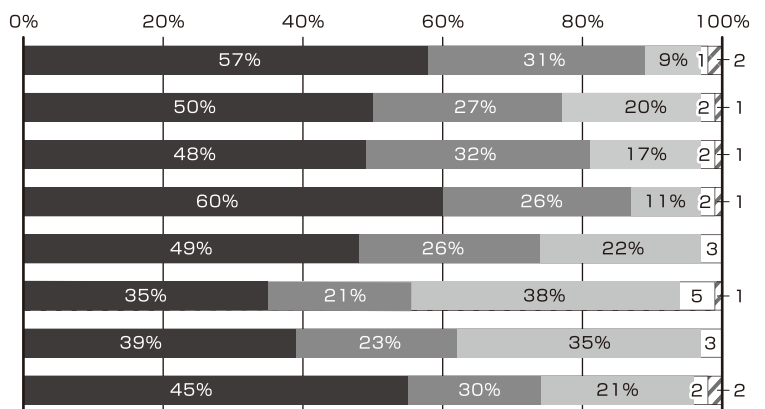
総合評価
 医師による診療・治療内容
 医師との対話
 看護師の対応
 相談員の対応
 痛みや症状を和らげる対応
 プライバシー保護の対応
 食事の内容



透析患者 [調査日:月・水・金コース 2020年11月2日(月) 火・木・土コース 11月3日(火)]

回答数:127名
 (透析患者数206名)
 回収率61.7%

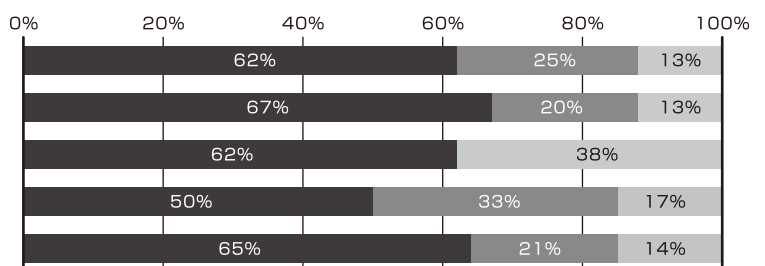
総合評価
 医師による診療・治療内容
 医師との対話
 看護師の対応
 その他のスタッフの対応
 診察までの待ち時間
 診察時間
 清掃の状況



通所リハビリ利用者 [調査日:2020年11月9日(火)~11月20日(金)利用者]

回答数:16名
 (通所リハビリ利用者36名)
 回収率44.4%

総合評価
 リハビリスタッフの対応
 診察までの待ち時間
 痛みや症状を和らげる対応
 清掃の状況



『片脚で40センチの椅子から立ち上がれますか?』

コロナ感染症が蔓延してからすでに1年が経過しましたね。この1年間、自粛生活を余儀なくせざるを得ない状態が続きました。そのため、運動不足だと感じている人も多いと思います。

私、整形外科医としては、外来診療中に、「足腰がよわった」「階段が億劫だ」「腰や膝が痛い」などという声を聴くことが多いです。家の中でつまずく、すべったりする。片足立ちで靴下がはけない、階段に手すりが必要…そんな人は既に身体の筋力(運動器)が弱っている徴候です。これを、ロコモ(ロコモティブシンドローム)と言い、「立つ」「歩く」といった移動機能が低下している状態の事をいいます。

運動器が弱ると、転倒しやすく、骨も弱くなり、最悪の場合は骨折につながります。

年齢に関係なくロコモ状態に陥っている人はいます。タイトルは、ロコモ度を判定する一つの検査項目ですので、一度試してみてください。(くれぐれも、転ばないように無理はしないでくださいね!)
片脚で立ち上がれなければ、あなたはロコモです。

今からでも遅くはありません。下肢の筋力訓練、バランス体操(ロコトレ)を始めましょう。筋肉は幾つになっても鍛えた分だけ体に備わりますので、新年度を始まりとして簡単な運動を始めてみてはいかがでしょうか?

医師 金野 恵美



ワクチンの話

風と光がお手元に届いている頃には、コロナウイルスに対するワクチンの高齢者への投与が始まっている頃と思います。ワクチンは病気を発症する前に予防するものですが、それではワクチンはいつから始まったのでしょうか?

1790年代に天然痘のワクチンが発明され、これが全ての病気を通して初めて使用されたワクチンです。日本に天然痘のワクチンが渡ってきたのは1849年であり、それ以降日本は天然痘の脅威から解放されました。実際初めてウイルスを電子顕微鏡でみることが出来たのは1930年代であるので驚きです。ちなみに天然痘は1980年に世界保健機構で撲滅宣言が言い渡され、これがワクチンによる疾病制圧の最初の例となりました。それ以降1800年代にはコレラ、狂犬病、破傷風、ジフテリア、腸チフス、ペストのワクチンが開発され、1900年代には次々といろいろな病気への新しいワクチンが開発されました。

ワクチンもウイルスを弱毒化して使用した生ワクチン、そして生ワクチンから不活化ワクチンへと変わりつつ安全性についても向上しました。ワクチンですべての病気が予防できるようになればよいですね。

医師 谷口 克己

医療福祉室だより



認知症ケアパスをご存じですか？

刈谷市や知立市では、認知症を地域で支える仕組みとして、「認知症ケアパス」を作成しています。これは認知症の方ができる限り住み慣れた地域で暮らし続けていくために、自分自身や家族がどのような医療・介護サービスを受けることができるのか、具体的にイメージできるようにまとめたものです。

認知症の進行に応じて、本人の様子・家族の気持ちや対応方法は変化します。進行に応じて、本人や周囲の人がやっておきたいこと・決めておきたいこと等、そのときに利用できる支援体制にはどのようなものがあるのか、一目でわかるよう図式化されたものも掲載されています。

たとえば、高齢者の総合相談窓口となる、お住まいの地区の地域包括支援センターをはじめ、介護サービス、認知症カフェ、はいかい高齢者支援事業、成年後見制度・日常生活自立支援事業など様々な窓口・連絡先が紹介・案内されています。

詳しくは市役所や各地域包括支援センターへお問い合わせください。

医療ソーシャルワーカー 小野 朋子

認知症の進行と主な症状と支援体制

認知症の進行に応じた変化		⇒あれ？物忘れかな（初期）	⇒そろそろ誰かの見守りが必要（中期）	⇒日常生活に手助けが必要（後期）	⇒常に手助けが必要	
本人の様子	なんとなくおかしいと感じて不安になる。	<ul style="list-style-type: none"> ●物忘れ ●同じことを繰り返し聞く ●片付けが苦手になる ●物が無くなる ●外出がおっくうになる 	<ul style="list-style-type: none"> ●小銭での支払いが苦手になる ●探し物の時間が増える ●食事の支度が一人では難しい ●火の消し忘れ ●金銭管理や支払いが難しくなる 	<ul style="list-style-type: none"> ●トイレの場所がわからない ●道に迷って帰ってこれない ●日にちや季節がわからなくなる ●洋服の着かたがわからない 	<ul style="list-style-type: none"> ●自分で食事ができなくなる ●言葉でのコミュニケーションが難しい ●歩行困難 ●起き上がるのに介助が必要 	
家族の気持ちと対応	認知症は家族のかかわり方や環境調整により症状は変化し、気持ちの変化は人それぞれです。	家族会や勉強会に参加すると、いろいろな情報が得られます。	悩みを打ち明けられないで、一人で抱え込まずに相談することが大事。家族の病気への理解が認知症状に影響します。	本人の失敗が増え、介護疲れを感じる。休みたいくなる。⇒介護サービス等を利用し、休養できる時間を作る	最後の過ごし方や看取りが心配⇒元気なうちに本人の意向を確認する	
本人やまわりの人が、やっておきたい事、決めておきたい事	友人や地域とのつながりを大切にすること 例) 地域の活動 いきいきクラブ サロンへの参加	<ul style="list-style-type: none"> ・周りの人への相談 ・一日の計画を立てて生活する ・かかりつけ医・地域包括支援センターへの相談 ・外出の機会を作る ・元気なうちから、生前整理をする 	<ul style="list-style-type: none"> ・一人でできないことは手伝ってもらう ・相談できる人を探す ・外出したり、人に会う機会を作る ・将来に備え、成年後見制度の利用を検討する 	<ul style="list-style-type: none"> ・本人の得意なことを活かせる環境づくり ・介護サービスの利用 ・施設入所の検討・事前の見学 		
介護保険	申請の相談	介護認定の取得・介護サービスの利用			家族の介護負担の軽減	
認知症の人や家族を支援する体制	予 防	ボランティア活動 シルバー人材センター		いきいきクラブ サークル活動 サロン活動 認知症カフェ		
	医 療	かかりつけ医		認知症サポート医	認知症疾患医療センター	
	相 談	地域包括支援センター		認知症個別相談	愛知県認知症電話相談	
	介 護	居宅介護支援事業所（介護支援専門員）		主なサービス：訪問介護 通所介護 訪問看護		
	生活支援	民生委員 配食サービス 寝具クリーニング はいかい探知機貸与 行方不明高齢者等SOSネットワーク		日常生活自立支援事業 成年後見制度		
	家族支援	認知症家族支援プログラム		認知症介護家族交流会	認知症カフェ	認知症個別相談
	住 ま い	サービス付き高齢者向け住宅		介護付き有料老人ホーム		
	認知症グループホーム		特別養護老人ホーム			
	住宅改修					



手や指などのウイルス対策

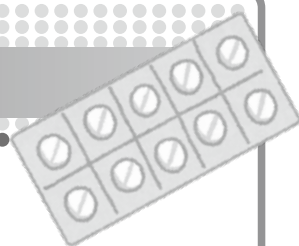
手や指についたウイルスの対策は、洗い流すことが最も重要です。手や指に付着しているウイルスの数は、流水による15秒の手洗いで1/100に、石けんやハンドソープで10秒もみ洗いし、流水で15秒すすぐと1万分の1に減らせます。手洗いの後、さらに消毒液を使用する必要はありません。

手洗いがすぐにできない状況では、アルコール消毒液も有効です。アルコールは、ウイルスの「膜」を壊すことで無毒化するものです。濃度70%以上95%以下のエタノールを用いて、よくすりこみます。60%台のエタノールによる消毒でも一定の有効性があると考えられる報告があり、70%以上のエタノールが入手困難な場合には、60%台のエタノールを使用した消毒も差し支えありません。手洗い、またはアルコール消毒の後はハンドクリームなどをぬるなどしてハンドケアをしましょう。

(厚生省ホームページ引用 <https://www.mhlw.go.jp>)

介護福祉士 深川 淳子

コメディカルリレー



ジェネリック医薬品の名称変更

薬局の窓口で「お薬の有効成分、製薬メーカーに変更はありませんがお薬の名前が変更となっています」と説明をうける機会はありませんか。

現在、ジェネリック医薬品の名前にはいろいろな名前があるため、厚生労働省の意向としてジェネリック医薬品の販売名を統一させようという取り組みがされています。

そもそもジェネリック医薬品の販売名は一般的名称を用いた販売名とすることとなっています。この一般的名称を用いた販売名とはどういうことかということ、一般的名称とはそのお薬の中に含まれている主たる有効成分の名前のことをいいます。この一般名を用いて、有効成分の名前(一般名)+剤形(薬の形)+含量(成分の量)+会社名(屋号)の形の名前でジェネリック医薬品を販売することとなっています。しかし、この法則は平成17年に定められ、それ以前に承認されたジェネリック医薬品は製薬メーカーが独自に商品名をつけて、その決めたブランド名で発売されていました。

そのため商品名は違って有効成分が同じという薬がたくさん発売されてしまいました。同じ有効成分のジェネリック医薬品にたくさんの商品名があることにより、薬剤師でさえ同じ有効成分のお薬だとすぐには分からないことがあったり、お薬が重複してしまったりしたことがあったため、製薬メーカーが独自につけるブランド名を一般名に統一することとし、最近ではブランド名のジェネリック医薬品の名前は、一般名を用いた名前に徐々に変更されてきています。

同じ薬をのんでいるはずなのに薬の名前が変更になって、患者さまにとっては覚えにくいとは思いますが、ご理解頂きますようお願い致します。

薬剤科 鈴木 優里

透析センター通信

東病院透析センター災害対策

2011年3月11日14時46分頃、東北地方で東日本大震災が発生しました。震度7の揺れと共に津波も発生したため、甚大な被害がでました。あれから10年、多くの施設で災害時の行動や対応強化に取り組むようになりました。当院でも南海トラフ地震を想定した患者参加型の避難訓練を行ってきましたが、2020年度はコロナ感染拡大に伴い訓練が中止となりました。それでも災害への意識が低下しないように、スタッフには小規模の避難訓練を実施し、患者さまには災害時の行動や食事管理などをまとめたDVDの映像を透析中に配信しました。そして不安に感じている事や分からない事などが無いアンケートにもご協力いただきました。その結果、災害対策に役立つご意見をたくさんいただきました。

災害は地震以外にも火災や台風などがあります。今後は、透析中に火災が発生したという想定での訓練なども取り組みたいと考えています。非常時には、透析センタースタッフ全員が災害に対応できるよう、今後も災害対策に取り組んでいきたいと考えます。

透析センター 災害対策係担当 伊藤 有司

お知らせ

刈谷市住民健診のご案内

●基本健診およびがん検診を行っています。

ただし、乳がん検診・子宮がん検診、眼底検査はできません。

●二次検診も行っております。

健診の結果、要精密検査の指示がある方は事前にご相談ください。

ご予約は0566-62-5111にご相談ください。

新型コロナウイルスワクチンの予防接種について

すでにテレビや新聞で報道されているとおり、新型コロナウイルスワクチンの予防接種が65歳以上の高齢者を対象に開始されています。刈谷市にお住まいですすでにご自宅にクーポン券および予診票が届いた方もいらっしゃるかも知れません。

当院においても接種に向けて現在準備を進めているところですが、残念ながらワクチンの入荷が未定であるため、接種の予約をお取りできない状況です。また、準備が整いましたら、ホームページや院内掲示を通じてご案内させていただきますので、それまでしばらくお待ちください。

※市町村により対応が異なるため、詳しくはお住まいの市町村にお問い合わせください。

数独

ルール

- ①タテ9列、ヨコ9列のそれぞれに1～9までの数字が1コずつ入ります。
- ②太線で区切られた3×3のワク内(マスは9コ)にも1～9までの数字が1コずつ入ります。
- ③従って、タテヨコ、ワク内で、同じ数字が重複して入ることはありません。とにかく算数無用、注意力の勝負、なるべくラクをして、かつスマートに解いていきましょう。

下の例題を解いてみましょう。空いているマスのどこからうめてもいいのですが、まず1をどこかにいれてみましょう。盤面の右上、3×3のブロック内(A・B・C・D)に必ず一つ入れなければなりません。この時、B・C・Dでは、ともに下に1があるので入れられず、Aにしか入りません。同様に、左下の3×3のブロックをみると、F・Hは右に1があるのでダメ、Eも上に1があるのでアウト、だからGに1、と決まります。そう、実に気楽に遊べるのです。

●例題●

1	3	7	4 ^B	8				
7		4	8 ^A	5 ^C				
8	5	9	3 ^D	2				
	3	5	4	1				
5		9	2	6	4			
	8	1	9	2				
3 ^F	8	1	2	7				
E	9 ^G	3	2	6				
6 ^H	4	5	9	1				

●例題の解答●

1	6	3	2	7	5	4	9	8
9	7	2	4	3	8	1	5	6
8	4	5	6	9	1	3	7	2
2	3	6	5	8	4	7	1	9
5	1	9	7	2	3	6	8	4
4	8	7	1	6	9	5	2	3
3	5	8	9	1	6	2	4	7
7	9	1	3	4	2	8	6	5
6	2	4	8	5	7	9	3	1

●問題●

	2	7			9			
			2					1
					6	3		8
6	8	2		3				
	1			2		7		
	4		6	1			3	
						4		7
		3	9				1	

◆解答はP2に掲載しています◆ 問題提供：ナンプレ20 (<http://numberplace.net>)

診療予定表

2021.4.19～

		月	火	水	木	金	土(第1)	土(第3)	
外来診療	午前	1診	岩田勝(呼)	岩田勝(呼)		大林(循)	成田洋(外)		大林(循)
		2診	金野(整)	骨粗しょう症外来(金野)	大田(整)	荻野(整)	杉浦(腎)	専外(原田)	専外(原田)
		3診							
		4診	大川内(代)	加藤恭(脳)	大川内(代)	千郷(腎)	大川内(代)	大川内(代)	大川内(代)
		5診		平塚(腎)	沢江(消)			沢江(消)	
		6診	原田(脳)	専外(原田)	谷口(脳)		谷口(脳)		谷口(脳)
		内視鏡	加藤美	溝口	吉田	加藤美			尾崎
	午後	1診	沢江(消)	大林(循)	市健診(沢江)	大川内(代)			
		2診	成田(腎)	谷口(脳)	原田(脳)	原田(脳)	もの忘れ外来(加藤恭)		
		3診							
		4診	岩田(禁煙)		腎不全(佐藤)				
		5診							
6診			専外(原田)						
透析センター	午前	成田・杉浦	千郷・佐藤	佐藤・成田	平塚・杉浦	千郷・成田	石山	石山	
	CAPD		近藤	成田	鈴木(第1・3) 伊藤(第2・4)	小山(第1・3) 平塚(第2・4)			
	病棟	平塚・成田	杉浦・成田	千郷・杉浦	成田・佐藤	平塚・佐藤			
	午後	千郷・平塚	平塚・杉浦	平塚・杉浦	成田・佐藤	杉浦・成田(佐藤)			
	PTA		千郷・成田・佐藤	千郷・成田	千郷・杉浦・佐藤	千郷・平塚・佐藤			
	病棟	杉浦・平塚・佐藤	成田・平塚	千郷・成田	成田・佐藤	杉浦・成田			

外来診療受付時間

- 平日：午前 8時30分～11時30分 午後 1時00分～3時00分
- 土曜日：午前 8時30分～11時30分 午後 休診
- 外来休診日：日曜・祝日・第2・4・5土曜日

刈谷豊田東病院
ホームページは
こちらから▼



編集後記

皆さんお花見は行けましたか?まだまだコロナの影響で外出しにくい状況が続いています。ところで来る5月26日にある天体イベントがあるのはご存じですか?皆既月食です。20時ぐらいがピークだそうです。夕食後のひととき、スマホやTVから目を離し、たまには夜空を見上げて神秘を感じてみませんか。

広報委員 日沖 大輔