

保健 医療 福祉 分野で社会に貢献します。

# 医心伝心

[いしんでんしん]

July

No. 163

2019.7.12

— 特集 —  
子どもの  
熱性けいれん

## INDEX

- P.01 Message
- P.02 熱中症に気をつけよう!
- P.03 東分院・高浜分院  
名称変更  
高浜豊田病院として  
新築移転
- P.05 特集
- P.09 福祉の窓から  
在宅療養あれこれ
- P.10 モノ知り博士
- P.13 Information
- P.14 娯楽室
- P.15 旬を食す

### 〔夏期休診日のご案内〕

2019年8月12日(月)～15日(木)

### 〔ゴールデンウィーク中の診療に伴う 振替休診日のご案内〕

2019年7月20日(土)、9月7日(土)、11月2日(土)

※ただし、緊急の場合はこの限りではありません。

当院の救急外来では重症度の高い患者さんを優先に診療いたしますので、  
あらかじめご了承ください。

# Message

## 登場！ 腰椎椎間板ヘルニアに 新しい治療法



刈谷豊田総合病院 副院長  
松原 祐二

皆さま、腰椎椎間板ヘルニアという病気はご存知ですか。腰椎椎間板ヘルニアとは、腰椎の椎間板(軟骨)から髄核が飛び出し、神経を圧迫することにより腰痛・下肢痛(坐骨神経痛)・下肢のしびれなどの症状を出す病気です。有病率の詳細は明らかにされていませんが、アメリカでは人口の約1%が罹患していると推定した報告があり、男女比は約2:3.1、なりやすい年齢は20~40歳代です。原因は特定されていませんが、椎間板が加齢や荷重によって変性し、椎間板周囲の線維輪に亀裂が入り髄核が飛び出すためと考えられています。

治療としてはまず保存的治療が行われます。保存的治療は、安静・薬物療法(痛み止めなど)・装具療法(コルセット)・理学療法(温熱・牽引、体操など)・ブロック注射などがあり、これらを組み合わせで行います。多くの場合は保存的治療で改善していきますが、まひ(足に力が入りにくい)や尿が出ないなどの症状が出た場合は手術が必要となります。また、日常生活や仕事に支障が出る期間が長い場合も手術が行われます。手術は、飛び出したヘルニアを取り除き、神経への圧迫をなくすものですが、切開する場合と内視鏡を用いる場合があります、いずれの方法も痛みを早く改善させて日常生活や仕事への復帰を早くすることができません。しかし、誰しも手術をすることに抵抗があると思われれます。

そこで「椎間板内酵素注入療法」という新しい治療法が登場しました。ヘルニアの出ている椎間板にコンドリアーゼという酵素を注射して、髄核の保水成分(水分が多く含まれる軟骨成分)を分解し、水分による膨らみを適度に和らげます。その結果、神経への圧迫が改善して痛みやしびれが軽減すると考えられています。

この酵素注入療法は、名古屋大学整形外科が開発し、長い年月をかけてようやく実際に使用できるようになったもので、当科でもすでに18名の患者さんに行い、痛みが半分以下になった方が9名(50%)、およそ3分の2改善した方が3名(17%)と、約7割の方が改善しています。もちろん腰椎椎間板ヘルニアすべての患者さんに適応があるわけではありませんが、今後、手術に至る前の治療法として期待されるものと思います。

坐骨神経痛や足のしびれにお悩みの方はぜひ相談してください。

[豊田会理念] 保健・医療・福祉分野で社会に貢献します

[豊田会方針] 温かい思いをこめた、質の高い保健・医療・福祉サービスを提供します

[患者の権利と責務] 私たちは患者の皆さまの権利を尊重し、安全で質の高い医療の提供に努めます。そのためには、患者の皆さまの主体的な参加が不可欠です。以下に掲げる事項は、患者さんと医療従事者が守るべき事項です。

- 【患者の権利】
1. 安心して最善の医療を公平に受ける権利を尊重します。
  2. 医療機関を自由に選択し、他の医師の意見を求める権利を尊重します。
  3. 治療に関する情報を知り、説明を受ける権利を尊重します。
  4. 治療に関する方法を自己の意思で決定する権利を尊重します。
  5. 個人の情報が保護される権利を尊重します。

- 【患者の責務】
1. 自ら選んだ治療方針に沿って医療に参加する責任があります。ご自身の健康に関する情報を医療者にできるだけ正確に伝え、また、同意された医療上の指示に従ってください。
  2. 病院の規則を守り、犯罪行為、迷惑行為を行わないなどの社会的ルールを守る責任があります。
  3. 検査や治療のために、必要な医療費を負担する責任があります。

# 熱中症に気をつけよう!

## ■熱中症とは

高温多湿な環境下で体内の水分や塩分(ナトリウムなど)のバランスが崩れたり、体内の調整機能が破綻したりするなどして発症する障害の総称です。屋外だけでなく屋内でも発症し、熱放散ができず体に熱がたまり、体温が上昇することで熱中症になります。

## ■熱中症の重症度レベル

重症度	症状	対処方法
I度	手足のしびれ、めまい、立ちくらみ、筋肉のこむら返り、気分が悪い、ぼーっとする	涼しい場所で水分補給や塩分補給をしましょう
II度	頭がガンガンする、嘔気・嘔吐、倦怠感、意識がなんとなくおかしい	I度の治療に加え、積極的に体を冷やし、場合によっては病院へ搬送することも必要です
III度	体が熱い、まっすぐに歩けない・走れない、意識がない、けいれんが起きる	直ちに救急車を呼んで病院へ搬送してください

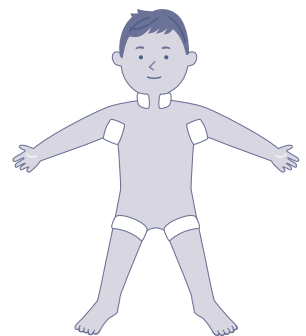
## ■予防と対策

### 予防のためにできること

- ・屋外では帽子をかぶる
- ・こまめな水分摂取
- ・日陰を利用
- ・日傘を使用

### 熱中症かも・・・と思ったら

- ①涼しい場所に移動させる
- ②衣服を緩める
- ③スポーツドリンクや食塩水(0.1~0.2%)などを飲ませる
- ④体に水をかけたり濡れタオルをあててあおいだりして体を冷やす  
※特に太い血管のある両側首筋・脇の下・鼠径部そけいなどを冷やすと体温の下がりが早いと言われています。

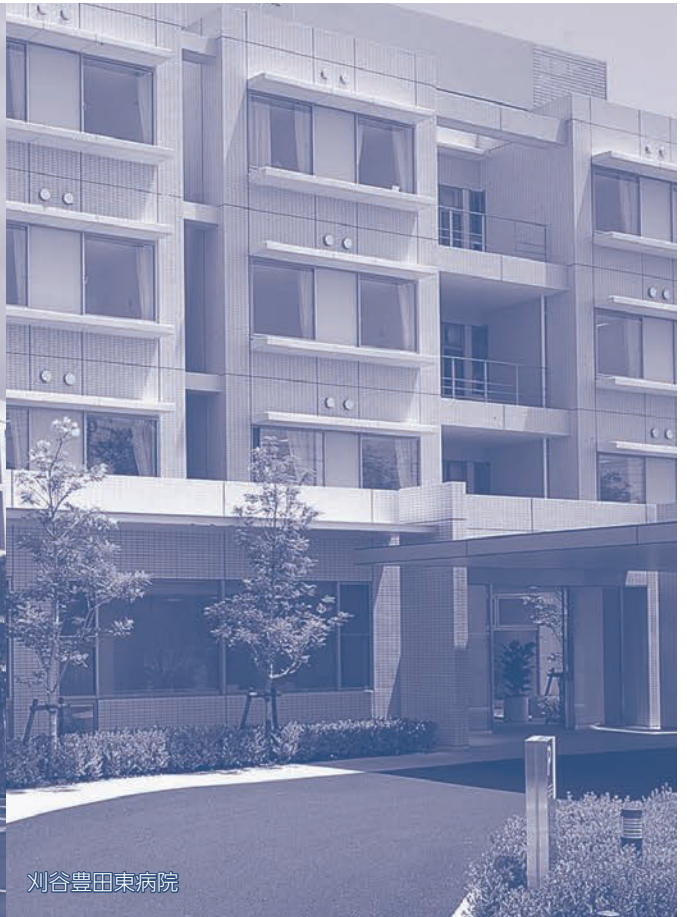


尊い命、守れるのはあなたです。

小児科 山田 緑



高浜豊田病院



刈谷豊田東病院

## 7/1 東分院と高浜分院の病院名を変更しました

医療法人豊田会は基本理念「保健・医療・福祉分野で社会に貢献します」に基づき、それぞれの地域において役割をしっかりと果たし、より地域の皆さまに親しまれ信頼される病院をめざしてまいります。



2019年6月まで

2019年7月から

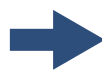
医療法人豊田会  
刈谷豊田総合病院東分院



医療法人豊田会  
**刈谷豊田東病院**



医療法人豊田会  
刈谷豊田総合病院高浜分院



医療法人豊田会  
**高浜豊田病院**



両病院での初診において選定療養費はかかりません

医療法人豊田会

# 高浜豊田病院

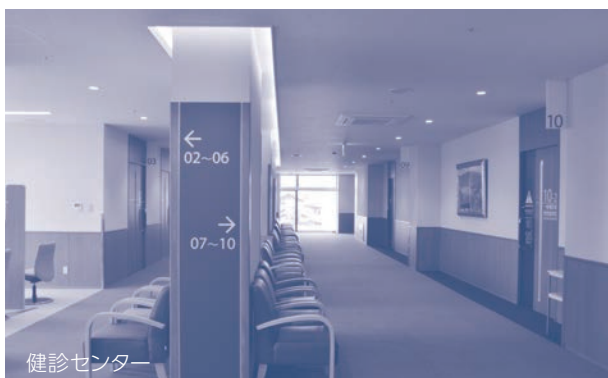


院長	林 良成	診療科	内科、外科、整形外科、眼科
所在地	〒444-1332 高浜市湯山町6丁目7番地3 TEL.0566-52-5522	機能	健診センター、透析センター
病床数	142床(療養病床・一般病床)	附带事業	高浜訪問看護ステーション
		建物概要	鉄筋コンクリート造り(耐震) 6階建て 敷地面積:7,616㎡ 建物延床面積:10,443㎡

## 7/1 「高浜豊田病院」として新築移転しました

高浜分院は、2009年4月に高浜市から高浜市立病院の移譲を受けて病床数104床で開院しました。以降、健診センターや高浜訪問看護ステーションを設置し、地域に根差した病院をめざして歩みを進めてまいりましたが、建物・設備などの老朽化を踏まえ、このたび新築移転いたしました。

高浜市民の皆さまはもとより、西三河南部西医療圏の更なる医療の充実をはかるとともに、疾病の早期発見と予防を通じての健康な生活づくりを支援し、より地域の皆さまに親しまれ信頼される病院となるべく医療・保健の増進をめざしてまいります。



### ◇一般病床の設置

療養病床に加え一般病床を設け、回復期の患者さんの入院医療を行います。

### ◇透析センターの新設

高浜市内初の透析医療施設として透析ベッド30床と専門スタッフを配置して地域の慢性腎臓病患者さんに透析治療を提供します。※透析ベッド数は病床数に含まず。

### ◇鎮静下内視鏡検査の導入

鎮静剤を用いた内視鏡検査を導入し、より負荷の少ない内視鏡検査を実施します。

### ◇白内障手術の開始

白内障で手術が必要な患者さんに手術を行います。

### ◇健診センターの拡充

女性専用エリアを新設し、プライバシーに配慮した健診環境を提供するとともに、効率的で快適な健診を実施します。高浜市総合検診や人間ドックを通して、地域の皆さまの健康増進および疾病予防に寄与します。



特集

# 子どもの熱性けいれん

## 熱性けいれんとは

日本小児科学会 専門医  
小児科 部長兼 新生児科 部長

山田 緑

熱性けいれんは、小児期のけいれんの中で最も高頻度に見られる疾患です。熱性けいれん診療ガイドライン2015(日本小児神経学会)では次のとおり定義されています。

単純型熱性けいれん	複雑型熱性けいれん
<p>複雑型熱性けいれん①②③の項目のうち、いずれも該当しないもの</p>	<p>左記3項目のうち1つ以上を持つもの</p> <p>① 焦点性発作(部分発作)の要素がある</p> <ul style="list-style-type: none"> <li>・体の一部分にみられる焦点性運動発作</li> <li>・半身けいれんや眼球が偏るなど</li> <li>・左右差のある発作</li> </ul> <p>要素</p> <ul style="list-style-type: none"> <li>・一点凝視や動作停止のみでけいれんを伴わない意識障害</li> </ul> <p>② 15分以上持続する発作</p> <p>③ 1回熱が出て下がるまでの通常24時間以内に、複数回反復する発作</p>

■熱性けいれんの分類  
熱性けいれんは、複雑型と単純型に分かれます。

主に生後6〜60か月までの乳幼児期に起こる、通常は38℃以上の発熱に伴う発作性疾患(けいれん性、非けいれん性を含む)で、髄膜炎などの中枢神経感染症、代謝異常、その他の明らかな発作の原因がみられないもので、てんかんの既往のあるものは除外される。

てんかんとは：神経細胞が過剰な活動を起こすことにより発作が繰り返し起こる病気

## ■ 具体的な症状

- ・白目をむく
- ・泡を吹く
- ・呼びかけに反応せず、顔色が悪くなる
- ・体が硬直し、ガタガタ震える など



以上のように、さまざまな症状がみられます。

## ■ 検査・治療

### 検査

血液・ウイルス・細菌検査などのほかに、けいれんの原因として脳に異常がないことを確認するために脳波検査、画像検査（MRI・CT）などを行う場合があります。脳波検査はけいれん後7日以降が有効です（7日未満では、正しい評価が得にくいため）。

### 治療

ほとんどの熱性けいれんは5分以内に自然に落ち着くことが多く、単純型熱性けいれんの場合は特に投薬せず、経過観察になることが多いです。複数回繰り返す単純型熱性けいれんや複雑型熱性けいれんには、薬※1を定期的に投与する場合があります。

※1 ジアゼパム（ダイアップ・セルシンなど）やフェノバルビタール（フェノバルなど）

## 脳波での検査方法

臨床検査技師

越智悠



脳波検査とは、脳の活動により流れる小さな電気信号を脳波波形（図1）として記録する検査です。検査の主な目的として、てんかんの診断や薬剤のコントロール状況の評価、脳機能の評価があります。頭に検査用クリームと約30個の電極を装着し、上向きに寝た状態で検査を行います。検査に伴う痛みはありません。

## ■ 脳波検査の流れ

### ① 開眼・閉眼

技師の指示に合わせて、目を開けたり閉じたりします。

### ② 呼吸

目を閉じたまま、指示に合わせて深呼吸を3分間行います。

### ③ 光刺激

目の前でチカチカと光を点滅させ、脳の反応を見ます。目を閉じ、覚醒（意識がある）状態で検査をします。

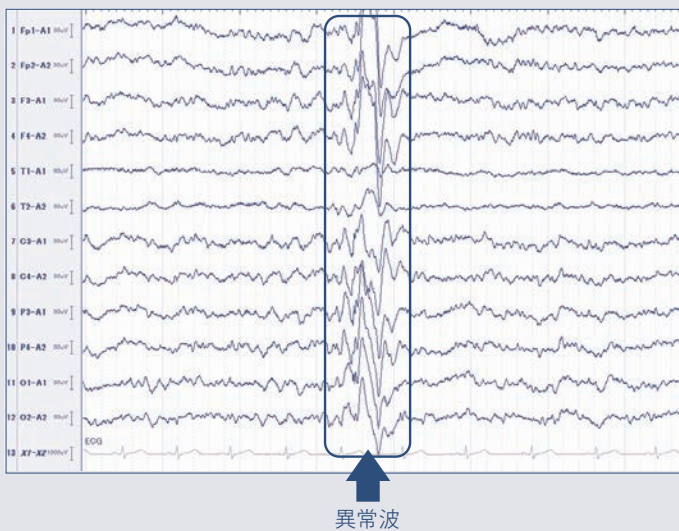
### ④ 睡眠

眠っている状態の脳波を記録します。

※①～③の指示に合わせてすることが難しい場合、④のみ行います。

※自然睡眠が難しい場合、医師の指示により眠りを誘う薬を使用します。

図1 脳波波形



## MRI・CTでの検査方法

診療放射線技師

塚田 圭祐



### ■何のためにする検査なの？

診察や検査の過程で、頭の中に疾患が疑われたときにMRIやCTの出番となります。

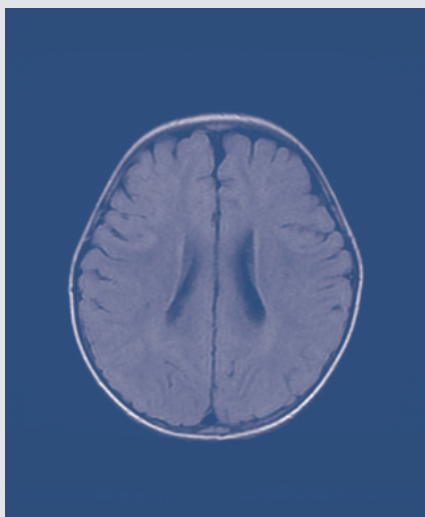
### ■特徴

#### MRI検査

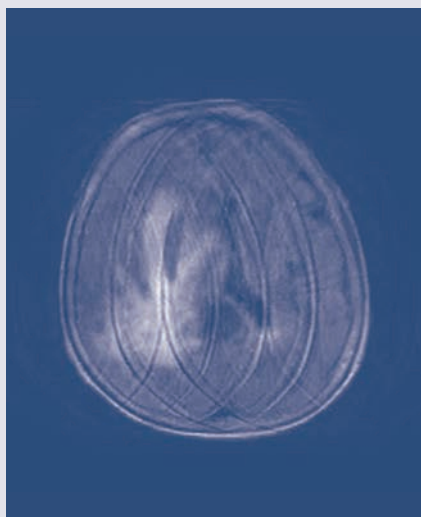
MRIは磁石の力を利用して画像を得るため被ばくがないことが特徴です。しかし、検査時間が長く(約15分)検査中はかなり大きい音が出るため、お子さまが検査中じっとしていることが難しい場合があります。そのため検査は眠っ

た状態でを行います。お子さまが熟睡したことを確認してからの検査となりますので、予定時間から遅れることもあります。  
金属(磁石に付くもの)を身に付けていると検査室への入室ができません。画像が乱れて検査に支障がでるだけでなく、MRIの磁力に金属が引つ張られてしまい大変危険なため注意が必要です。

図2 MRI画像



熟睡し、ほぼ動いていないとき



眠りが浅く、動いているとき

図3 MRI検査までの流れ

#### 来院まで

- ・昼寝をさせないように心掛けてください
- ・可能であれば適度に体を動かしてきてください

#### 病院にて

- ・小児科外来へお越しください
- ・前処置を行います  
(入眠剤を投与します)

#### 検査室にて

- ・ソファでお休みいただきます
- ・熟睡したことを確認して検査を行います

#### CT検査

主に頭のなかには出血が起きているかどうかを確認します。この検査は短時間で検査が可能ですが被ばくを伴うため一刻を争う事態の際に活躍します。

ヘアピンなど金属が頭についていると画像に写るため、はずしていただく必要があります。



## けいれんと薬の関係

薬剤師

小早川 佳子



### ■熱性けいれんの時に使用する薬

過去に熱性けいれんを起こしたことがあるお子さまには、発熱時にけいれん予防の目的でジアゼパムという薬（主にダイアアップ坐薬）を使うことがあります。ただし、けいれんの状態により使用しないこともあるため、医師の指示に従ってください。

### ■ジアゼパムの副作用

けいれん予防を確実にを行うために必要な量の薬を使用すると、眠気やふらつき、ぐったりするなどの副作用をおこすことがあります。

治療中は、転倒によるけがに注意し、十分に観察することが必要です。また、薬を使用した際に、ぐったりしている状態が長く続いている時は、早めに受診してください。

### ■熱性けいれんになったことがあるお子さまに注意する薬

ぜんそくやアレルギー性の疾患（アレルギー性鼻炎など）で、抗ヒスタミン薬（特に眠気が強くできるもの）という種類の薬を服用することで、熱性けいれんの持続時間が長くなる可能性があるため、薬の選択には注意が必要とされています。これらの薬を服用中、もしくは服用予定の場合は、熱性けいれんになったことがあると医師に申し出てください。

## けいれんが起きてしまったら

看護師

佐野 京子

### ■けいれんを発見したら

身体をゆすったり叩いたりせず、呼びかけながら衣服を緩め横向きに寝かせてください。呼吸をしやすいし、吐いた物が喉に詰まることを防ぎます。また、口の中にハンカチや指を入れないでください（歯が折れる、指をかま

れる、刺激で吐いて気管に詰まることなどがあり危険です）。

けいれん時の様子（目つき、顔色、手・足の動き）や、けいれんの持続時間、体温などの状態を確認し、意識がしっかり戻るまで必ずそばに付き添ってください。

### ■こんな時はすぐに受診！

- ・初めてけいれんを起こしたとき
- ・けいれんが5分以上続くか何回も繰り返すとき
- ・体の一部だけのけいれんや左右の差が強いとき
- ・けいれん後30分以上意識が回復しないとき
- ・体の動きが悪いとき
- ・なんとなくポツとしていて
- ・反応がいつもと違うとき



※病院に着くまで、呼吸状態、顔色、手足の動きなどを観察してください。





## 福祉の窓から



### 訪問看護・訪問診療を利用するには

Dさんは75歳の男性、大腸がんで症状の緩和を目的に化学療法を受けています。最近食欲がなく、体がだるいため通院自体がしんどくなってきました。Dさんの「あまり入院はせずに極力自宅で生活を続けたい」との意向に妻もできるだけ沿いたいようですが、具体的にどうすればよいか分かりません。主治医に相談したところ、医療福祉相談グループでの相談を勧められて来室されました。ご夫婦の話をお聞きして、まずは訪問看護の利用をお勧めしました。Dさんとしては自分の症状について身近に相談ができること、妻としては日々のDさんの症状への対処方法や、24時間いつでも急変時の対応について相談できることが決め手となり、利用を希望されました。訪問看護ステーション

に連絡し、数日後には週1回の利用が開始となりました。

1カ月後、妻が再び当グループに来室。化学療法は副作用が強くなってきたため本人・主治医と相談して中止をし、主治医より自宅に訪問して診察してくれる(訪問診療)診療所を当グループで紹介してもらうよう勧められたとのこと。自宅近くの診療所に連絡し、翌週から訪問診療が利用できるようになりました。

当グループでは、通院中の方が安心して自宅で療養生活を送れるよう、主治医と協働して訪問看護・訪問診療の利用を支援しています。ご不明な点や詳細は、当院患者サポートセンター(医療福祉相談グループ)にご相談ください。

医療ソーシャルワーカー 樋渡 貴晴



## 在宅療養あれこれ

### 「認知症初期集中支援チーム」をご存知ですか？

認知症は「脳の病気」です。記憶・判断することが困難に感じてくることなどが特徴的です。認知症になっても本人の意思が尊重され、できる限り住み慣れた環境で暮らし続けられることが大切です。地域の特性を考慮したサポートができるように、市町村単位で支え方の検討が進められています。そのサポート体制のひとつとして、行政が設置しているのが「認知症初期集中支援チーム」です。認知症の症状の1つとして受診をいやがる方や、認知症と診断されることを恐れて受診をしない方など、医療と全くつながっていない方、支援者の関わりが保てていない方などを対象としています。

地域を担当している「認知症サポート医」と「医療職チーム員・福祉職チーム員」の三者で会議を行い、6カ月を目安に状況の改善をはかります。認知症初期集中支援チームに関するお問い合わせは、お住まいの市役所・町役場へご連絡ください。

#### 認知症初期集中支援チームとは

複数の専門職が家族の訴え等により認知症が疑われる人や認知症の人及びその家族を訪問し、アセスメント、家族支援等の初期の支援を包括的・集中的(おおむね6ヶ月)に行い、自立生活のサポートを行うチームをいう。

(引用:厚生労働省ホームページ)

刈谷中部地域包括支援センター  
主任介護支援専門員 大羽 啓允



# モリ知り 博士



## 検査値ってなあに？

中高年男性に急増する  
がんを見つけるPSA検査

### ■ PSAとは

PSAは prostate-specific antigen の略称で日本語訳は「前立腺特異抗原」です。前立腺から精液中に分泌されるタンパク質の一種ですが、前立腺に疾患や炎症があると血液の中に混ざります。

### ■ 前立腺がんとは

前立腺がんは60歳以上に多い男性特有の疾患です。(国立がん研究センターがん情報サービスより)近年患者数が急増しており、国立がん研究センターのがん罹患数予測(男性・2018年)では胃・大腸・肺に次いで4番目に多いとされていますが、早期発見・治療で完治を目指すこともできます。

### ■ なぜPSAを検査するの？

PSAは前立腺の異常で鋭敏に数値が上がるので、前立腺がん疑いの人を見つける有効な指標です。早期前立腺がんは自覚症状

がなく気付きにくいいため、PSA検査には、前立腺がん疑いの人を見つけて次の検査に案内する重要な役割があります。

### ■ 検査方法

① 採血します(採血管1本分)。

② 自動分析装置で検体(血液)と検査試薬を反応させ、反応結果を判定します。

※装置は毎日朝と昼に点検し、正確に測定できることを確認しています。

③ 臨床検査技師が反応結果を過去の検査値や診療情報と照らし、検査の妥当性を確認します。

以上を経て、採血後約1時間でPSAの結果が報告されます。



自動分析装置での検査の様子

### ■ PSAの結果が出たら

当院では日本臨床検査医学会のガイドラインに従い、4.0<sup>ng/ml</sup>を基準値に設定しています。PSA高値は、前立腺がん疑いと言えます(がん以外の前立腺疾患でも高値となるため、前立腺がんとは断定できません)。その場合、針で前立腺組織の一部を採り顕微鏡で調べ、その組織にがんが確認されることではじめて前立腺がんと診断されます。

### ■ 定期健診のすすめ

前立腺がんの早期発見のために定期的な検査が推奨されます。当院健診センターでも検査ができますので、この機会にいかがでしょうか。

これからも私たち臨床検査技師は迅速かつ正確な検査で診療に必要なデータを提供してまいります。

臨床検査技師 長谷川 聖



## ひとりでできる リハビリテーション

### 嚥下障害

「むせないためのトレーニング」

皆さんは「嚥下障害<sup>えんげ</sup>」という言葉を知っていますか。食べ物を飲み込む力が弱くなった状態を「嚥下障害」といいます。嚥下障害になると、食べ物が飲み込みにくい、むせる、飲み込んだ後に声がガラガラするなどの症状が現れます。

そのなかの「むせ」は、食べ物や水分が声帯を越えて気管に入り込んだ時に、気管から押し出そうとして起こります。声帯は普段は開いていますが、飲み込む瞬間は食べ物や水分が気管に入らないよう、隙間なく閉まる仕組みになっています。この時、声帯が十分に閉まっていなくて「むせ」の原因となります。

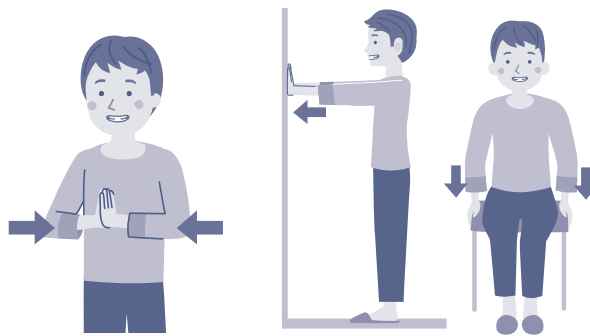
そこで、今回は声帯の閉まりを強くするトレーニングをご紹介します。

### 力をこめて発声練習

力を入れる運動をしながら声を出すことで、声帯を強く閉めることができます。

#### 【方法】

壁や椅子を押す、手と手を押し合いながら、強く声を出す（「えー」「えいー」など）。



手と手を押し合う状態

壁や椅子を押す状態

#### 【注意事項】

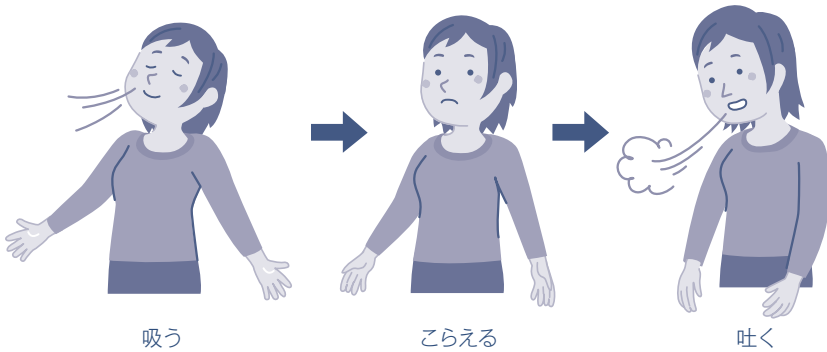
立つことに不安のある方は、座って行ってください。物を押す時は、動かない物を使用し転倒しないように注意してください。

### 息をこらえる体操

息をこらえることで声帯をしつかりと閉められるようになります。気管に食べ物が入りにくくなります。

#### 【方法】

- ①鼻から息を吸う
- ②吸ったままグツと息をこらえる（2〜3秒程度）
- ③はあくすと口から息を吐く



吸う

こらえる

吐く

#### 【注意事項】

息をこらえる時に、力をこめて発声練習の、壁や机を押すなど力を入れる運動を一緒に行うと、声帯が強く閉まりやすくなります。

上記二つのトレーニングは、血圧や呼吸状態を確認することが必要です。高血圧や循環器疾患のある方はかかりつけ医に相談した上で行ってください。

また、飲食時に「一口の量を少なめにする」「飲むペースが速くならないようにする」などの心がけも大切です。それでもむせてしまう方はかかりつけ医に相談しましょう。

食事や水分は栄養補給だけの目的でなく、生活の中の楽しみでもあります。嚥下機能を保ち、健康で楽しい食生活を維持していきましょう。

言語聴覚士 尾崎 菜穂



## 看護部だより

大切な人と「人生会議」を  
してみませんか？



「人生会議」とは、もしものときのために、あなたが望む医療やケアについて前もって考え、家族等や医療・ケアチームと繰り返し話し合い、共有する取組のことです。

(厚生労働省ホームページより抜粋)

2018年11月にACP(アドバンス・ケア・プランニング)が「人生会議」という愛称になりました。また、11月30日(いいみとり・みとられ)を「人生会議の日」とし、人生の最終段階における医療・ケアについて考える日としました。縁起でもないと思う方もいるかもしれませんが、しかし、誰でも、いつでも、

命に関わる大きな病気やけがをする可能性があります。命の危機が迫った状態になると、約70%の方が自分の望む医療やケアを人に伝えたりすることができなくなるといわれています。自分が望む医療・ケアを受けられるために大切にしていること、どこでどのような医療やケアを望んでいるかを自分自身で考え、信頼する人と話し合うことが大切です。何かを決める必要はありません。価値観や人生観を共有することがとても重要です。一度大切な人と、人生会議をしてみませんか。



看護師 近藤 藍

## 研修医だより

4月から刈谷豊田総合病院で研修医として働きはじめ、自分の未熟さを痛感しながらも、日々たくさんのことを学んでいます。

私は、脳神経内科から診療科の研修がスタートしました。神経診察の方法や画像の読み方など、実際の臨床の場でしか学べないことをたくさん勉強することができ、とても充実しています。

また、各科を研修しながら救急外来で初期診療を行っています。迅速で的確な判断を求められる現場で、より正確な診療を行えるよう上級医の優しく熱心な指導の下、経験を積んでいます。

また、看護師・技師などメディカルス

タッフの方々にも親切にしてください、チーム医療の力で診療を行っていると感じています。

まだまだ学ぶことが多いですが、これからも一つずつ知識と技術を身につけてまいります。

臨床研修医 石田 美紗





## イベント

お問合せ (0566) 25-9215(広報グループ)

### 院内コンサート

参加無料 予約不要

内容	日時	演奏
JAZZコンサート	2019年9月21日(土) 午後2時30分～3時15分	サウンドクリエーション ジャズオーケストラ

場所 診療棟2階



## 患者会・教室

### 水曜会

参加無料 予約不要

乳がんと診断された方の会です。どなたでもご参加いただけます。

日時 2019年9月 ※9月開催日時は未定です。決まりましたら当院ホームページまたは院内掲示にてお知らせします。

お問合せ (0566) 25-2810(総合相談室(医療福祉相談グループ))

### パーキンソン病患者・家族の会

参加無料 予約不要

日時 2019年9月9日(月)午後2時～3時30分

場所 診療棟5階 第4会議室

お問合せ (0566) 25-2810  
(総合相談室(医療福祉相談グループ))

### 骨粗しょう症教室

参加無料 予約不要

日時 2019年 8月5日(月)午後2時～3時30分

場所 診療棟5階 第3会議室

お問合せ (0566) 25-8014(整形外科外来)

### COPD教室

参加無料 予約不要

日時 2019年 9月21日(土)午前10時～11時

場所 診療棟5階 第3会議室

お問合せ (0566) 25-8304(地域連携室)



## 栄養科の教室

完全予約制 教室予約 (0566) 25-8387(栄養科)

対象は当院で栄養指導を受けたことがある方または医師から指示があった方です。参加を希望される方は栄養科までご連絡ください。

講義	日時	場所	対象者	費用	
ヘルシークッキング教室	2019年8月 8日(木) 2019年9月12日(木)	午前10時～12時30分	5棟2階 調理実習室	当院生活習慣病患者・ 家族の皆さま	栄養食事指導料 +材料費600円(税抜)
慢性腎臓病教室	2019年7月24日(水) 2019年8月28日(水)	午後1時30分～3時	診療棟5階 第5会議室	当院慢性腎臓病患者・ 家族の皆さま	栄養食事指導料
減塩食体験会	2019年8月22日(木)・23日(金) 2019年9月19日(木)・20日(金)	午前11時30分～12時30分	5棟2階 調理実習室	塩分制限を必要とする 当院患者・家族の皆さま	栄養食事指導料 +材料費600円(税抜)
心臓病のための 栄養セミナー	2019年8月 7日(水) 2019年9月 4日(水)	午前10時30分～12時	5棟2階 調理実習室	当院心臓病患者・ 家族の皆さま	栄養食事指導料



## がんに関する情報

お問合せ (0566) 25-8110(がん相談支援センター)

がん診療拠点病院として、がん患者さんの支援を積極的に行っています。お気軽にお立ち寄りください。

内容	日時	場所
<b>がん相談支援センター</b> がんに関するさまざまな相談に看護師や医療ソーシャルワーカーがお応えします。 相談時間 30分程度 相談無料 予約不要	月～金曜日、第1・3土曜日 (休診日は除く) 月～金曜日:午前8時30分～午後4時45分 第1・3土曜日:午前8時30分～午後2時	診療棟1階 患者サポートセンター内
<b>がんサロン</b> 参加無料 予約不要 がん患者・家族の皆さまが 共に学び、語り合う場所です。 (毎月第3土) ※7月は休会	<b>懇親会</b> 2019年8月17日(土) 午前10時～11時 <b>誰にでもできるリラクゼーション</b> 2019年9月21日(土) 午前10時～11時 がん看護専門看護師 鈴木 さやか	診療棟4階 がん情報ラウンジ
<b>ピアサポーター(がん治療体験者)による院内相談会</b> がんに関するさまざまな相談にピアサポーターがお応えします。 参加無料 予約不要	毎月第1木曜日(休診日は除く) 午前10時～12時	診療棟1階 正面玄関
<b>社会保険労務士によるがん患者さん相談会</b> がんの治療と仕事の両立や就労の不安・悩みなどに社会保険労務士がお応えします。 参加無料 予約優先 予約方法 お問合せ先にお電話いただくか、がん相談支援センターまでお越しください。	毎月第1木曜日(休診日は除く) 午前10時～12時	診療棟1階 正面玄関

※都合により、内容は変更になる場合があります。あらかじめご了承ください。

# クロスワードパズル

二重ワクの文字をならべかえて  
できることばは?

1	2		3	4		5
6			7		8	C
9			E		10	
			11	12		
13		14		15	D	16
		17	18			
A					20	

## 回答欄

--	--	--	--	--	--	--

### 余 聞

牽牛星(けんぎゅうせい:彦星)と織女星(しょくじょせい:織姫)に書道の上達を祈り、詩歌の文を供える慣わしから「文月」とも言われる7月。梅雨明けを待ちかねた蝉たちの大合唱、漆黒の空を華やかに染め上げる花火など、今夏も盛りが近づいています。連休のプランに胸を高鳴らせる子どもたちも多いことでしょう。しっかり睡眠時間をとり、夏バテのないようご自愛ください。

広報委員 伊藤 英史

### タテのカギ

- 1 「薬局に行ってきた」などと頼む
- 2 明治頃、西洋人が住んだ洋風住宅
- 3 上着とズボンの寝巻き
- 4 支持〇〇が気になる総理大臣
- 5 エアコンの〇〇〇を26度に設定
- 8 子どもはウリ坊
- 12 ロゼといえばこのお酒
- 13 ハケやローラーで塗る
- 14 肩の〇〇〇を抜いて深呼吸
- 16 「日本」の古い呼び名
- 18 師匠のもとで修行を積む人

### ヨコのカギ

- 1 〇〇〇〇〇の朝寝坊
- 6 平等院がある、京都府の市
- 7 印鑑証明がとれるハンコ
- 9 厄払いやお宮参りで行くところ
- 10 ネコがゴロゴロと鳴らす
- 11 お相撲さんが腰にしめる
- 13 針金をカットできる工具
- 15 ことわざ「〇〇〇の不養生」
- 17 家庭用電気製品のことを略して
- 19 憂鬱な気持ちをパーッと発散
- 20 立つ鳥〇〇を濁さず

### 広報誌タイトル

## 医心伝心 [いしんでんしん]

本来「心を以って心に伝う」の意、以心伝心。私たちの業務も患者さんの言葉のみに頼らず、表情、しぐさ、その向こうにある心の訴えに十分に目を向ける「心配り」を大切にすることが「医療安全」はもとより、快適な診療をお届けする基本だと考えます。そんな意を含め「以」を「医」としてタイトルにいたしました。

# 旬を食す Season's Cooking

今回のお料理

## スイカのシャーベット

夏が旬の果物といえば、スイカですね。スイカに多く含まれるカリウムは、疲労回復、高血圧予防、利尿作用があるとされています。また、スイカの赤い色素にはβカロテンが含まれており、粘膜や皮膚、免疫機能を正常に保つとされています。夏の暑さで疲れた身体に優しく、夏バテに効果がある食材の一つです。

今回は、スイカを使った暑い夏にピッタリなシャーベットをご紹介します。ゼラチンを加えることで、口当たりがなめらかで、ふんわりとした仕上がりになります。スイカの甘さを爽やかに感じるシャーベットで涼を取りましょう。

### 作り方

管理栄養士 辻友花

- ① 粉ゼラチンを小さじ1の水で5分ほどふやかす。
- ② 皮と種を除いたスイカを形がなくなるまでミキサーにかける。
- ③ 鍋に②とグラニュー糖を加え、中火にかける。グラニュー糖が溶け、沸騰しない程度に温めたら火からおろす。
- ④ 鍋が温かいうちに①を加えゼラチンが溶けたら、レモン汁を加えてバットなどの平らな容器に流し入れ、あら熱が取れたら冷凍庫で凍らせる。
- ⑤ 表面が固まったらスプーンで全体をかき混ぜ、再び冷凍庫で凍らせる。  
【目安：1人前(100g程度)→1時間程度、4人前(400g程度)→2時間程度】
- ⑥ スプーンですくえるかたさになったら器に盛りつけ、お好みでトッピングをする。

トッピング無し  
1人分  
**56kcal**  
塩分0g

トッピング有り  
1人分  
**95kcal**  
塩分0g



### 材料(1人分)

スイカ(皮と種を除いたもの) 100g  
グラニュー糖…………… 3g  
レモン汁…………… 小さじ1/2  
粉ゼラチン…………… 2g

### お好みでトッピング

イタリアンパセリ 適量  
チョコチップ 大さじ1/2(7g)

## ■かかりつけ医を持ちましょう

当院は、地域医療連携を推進しています。当院を受診される場合は、かかりつけ医からの紹介と予約が必要です。皆さまのご理解とご協力をよろしくお願いいたします。

### [ 紹介状持参のお願い ]

当院の外来診療は紹介型専門外来です。初診の方は、地域診療所からの紹介状(診療情報提供書)を必ずお持ちください。紹介状なしで受診された場合、初診時の選定療養費(自費)5,000円(税抜)がかかり、待ち時間が長くなりますのであらかじめご了承ください。

### [ 救急外来について ]

当院の救急外来は、重症度の高い患者さんを優先に診療いたします。円滑な救急医療を行うため、なるべくかかりつけ医か休日診療所、在宅当番医を受診してください。必要に応じて当院にご紹介いただくシステムになっています。

## ■予約変更専用窓口について

予約の変更・確認は、予約変更専用窓口で承ります。ただし、歯科口腔外科の場合は歯科口腔外科外来までご連絡ください。

[予約変更専用窓口] 0566-25-8103

[歯科口腔外科外来] 0566-25-8020

## クロスワードの解答

1 ヨ	2 イ	3 ツ	4 パ	5 リ		6 オ
6 ウ	7 ジ		7 ジ	8 ツ	8 イ	9 ン
9 ジ	10 ン	11 ジ	12 ヤ		10 ノ	11 ド
	12 カ		11 マ	12 ワ	13 シ	
13 ベ	14 ン	14 チ		15 イ	16 シ	17 ヤ
18 ン		17 カ	18 デ	19 ン		16 マ
19 キ	20 バ	20 ラ	20 シ		20 ア	20 ト

キ	カ	ン	シ	ヤ
---	---	---	---	---



ISO 9001:2006年2月に認証取得  
ISO14001:2000年2月に認証取得  
2007年2月に自己宣言に移行  
ISO15189:2010年11月に認証取得

刈谷豊田総合病院 検索  
<http://www.toyota-kai.or.jp/>  
バックナンバーは当院ホームページにてご覧いただけます

